

Gemeentelijk  
**Integratiebeleid**

*Gemeentelijk  
Integratiebeleid*



Gemeentelijk  
**Integratiebeleid**  
*Gemeentelijk*  
*Integratiebeleid*



# Inhoudsopgave

## Inhoudsopgave

0. Samenvatting	7
1. Aanleiding en onderzoeksvraag	8
2. Onderzoeksaanpak	9
3. Integratiebeleid in algemene zin	11
4. Integratiebeleid in Ede	13
4.1 Programmabegroting	13
4.2 Convenant 2006 - 2010	14
4.3 Gemeentelijke organisatie	14
4.4 Nota Allochtonen in Ede	14
4.5 Subsidiebeleid	16
5. Activiteiten gericht op integratie	18
5.1. Activiteiten per programma	18
5.2. De activiteiten vanuit gemeentelijk perspectief	36
5.3. Uitvoeringsinstanties	37
5.4. Doelgroepen	43
6. Financiën	46
7. Bevindingen	48
7.1. Hoe ziet het integratiebeleid er in samenhang uit ?	48
7.2. Wat zijn de doelstellingen van beleid	49
7.3. Welke maatregelen zijn getroffen voor de beleidsrealisatie?	50
7.4. Hoe is de organisatie en uitvoering van beleid geregeld?	51
7.5. Hoe stuurt de gemeente activiteiten aan gericht op integratie?	52
7.6. Hoe ervaren de doelgroepen het beleid en de uitvoering ?	54
8. Conclusies en aanbevelingen	56
8.1. Conclusies	56
8.2. Aanbevelingen	57
Bijlagen	
Organigram gemeente Ede	61
Lijst geïnterviewden	62
Vragenlijst met oplegger	63
Waarderingsubsidies	65
Bevolking naar etniciteit	66



# 0. Samenvatting

De Rekenkamercommissie heeft onderzoek gedaan naar het gemeentelijke integratiebeleid. Doel van het onderzoek was om inzicht te krijgen in de samenhang en consistentie van het gevoerde beleid. De Rekenkamercommissie wilde weten hoe het integratiebeleid eruit ziet, wat de doelstellingen zijn, welke maatregelen de gemeente heeft getroffen en hoe de uitvoering en organisatie van het beleid is geregeld. Verder heeft de commissie gekeken naar de sturing van beleid en integratieactiviteiten en hoe dit door de doelgroepen wordt ervaren.

De Rekenkamercommissie concludeert dat er geen sprake is van samenhangend en consistent integratiebeleid. Weliswaar wordt een veelheid aan integratiebevorderende activiteiten uitgevoerd maar onderlinge samenhang ontbreekt.

De doelstellingen van het integratiebeleid zijn niet concreet uitgewerkt en vertaald in een operationele doelen en maatregelen.

De activiteiten die worden uitgevoerd zijn onvoldoende op elkaar afgestemd. Het is niet mogelijk vast te stellen hoe de activiteiten concreet bijdragen aan de algemene doelstelling van integratiebeleid.

De organisatie van het beleid is versnipperd. Er is geen zichtbare coördinatie en eenduidige sturing van beleid en activiteiten op de verschillende beleidsterreinen.

De uitvoering van beleid ontbeert een sturende rol van de gemeente. Er is weinig samenwerking op

gemeentelijk niveau en tussen de gemeente, uitvoerende instanties en de doelgroepen.

Bij de doelgroepen en uitvoerende instanties is onvoldoende duidelijk welke doelen de gemeente wil bereiken. De participatie bij het totstandkomen van integratiebeleid wordt als ontoereikend ervaren.

De Rekenkamercommissie komt met een aantal aanbevelingen voor het verbeteren van het beleid en de uitvoering. Die zijn gericht op:

- het formuleren van een visie op integratie gekoppeld aan meetbare doelstellingen
- burgers actief laten participeren bij het ontwikkelen van beleid
- het toepassen van de ketenbenadering bij doelrealisatie
- een heldere afstemming en centrale aansturing binnen de gemeentelijke organisatie
- duidelijke afspraken met de uitvoerende instanties
- concretisering van de afspraak uit het bestuursconvenant over de samenstelling van het personeelsbestand
- het toerusten van allochtone zelforganisaties
- het meten van resultaten van beleid.

# 1. Aanleiding en onderzoeksvraag

## Aanleiding

Door de gemeente Ede worden activiteiten uitgevoerd die gericht zijn op het verbeteren van de positie van allochtonen. In de nota Allochtonen in Ede, trends 1998 en daarna, zijn uitgangspunten voor het allochtonenbeleid vastgelegd. In de programmabegroting 2006-2009 staat opgenomen dat de Nota allochtonen in Ede geactualiseerd wordt. Ook landelijk is er aandacht voor het vraagstuk van integratie. Zo heeft de Tweede Kamercommissie Blok onderzoek gedaan naar het integratiebeleid in Nederland.

Op basis van de actuele ontwikkelingen, zowel landelijk als binnen de gemeente Ede, heeft de Rekenkamercommissie Ede besloten onderzoek te doen naar het gemeentelijke integratiebeleid. Dit onderzoek is gericht op het verkrijgen van inzicht in de samenhang en consistentie van het gevoerde beleid.

De centrale vraagstelling voor het onderzoek heeft de Rekenkamercommissie Ede als volgt geformuleerd:

*“In hoeverre is er sprake van een samenhangend en consistent gemeentelijk integratiebeleid?”*

Het onderzoek beoogt een doorlichting te geven van het lokale beleid, de beleidsdoelen en de realisatie en sturing daarvan. Daarbij vindt een toetsing plaats op doelmatigheid en doeltreffendheid van beleid. Het meten van de effecten van de uitvoering van beleid maakt geen deel uit van het onderzoek.

## Twee onderzoeksfasen

Het onderzoek van de Rekenkamercommissie is opgedeeld in twee fasen. Op basis van de uitkomsten in fase 1 zijn de onderzoeksvragen voor fase 2 vastgesteld. Hier is voor gekozen omdat de vraagstelling in fase 1 zodanig breed is, dat niet goed voorzien kon worden welke onderdelen van het integratiebeleid aanleiding geven om nader te onderzoeken.

In de eerste fase staat verkenning van het beleid centraal. In deze fase is het onderzoek vooral gericht op het geformuleerde beleid en de uitvoering door de gemeentelijke organisatie.

Deze fase moet tenminste antwoord geven op de volgende deelvragen:

- a. Hoe ziet het integratiebeleid er in samenhang uit?
- b. Wat zijn de doelstellingen van dit beleid?
- c. Welke maatregelen zijn getroffen voor de beleids- en doelrealisatie?
- d. Hoe is de organisatie en uitvoering van beleid geregeld?

Op basis van de uitkomsten uit fase 1 gaat de tweede fase in op de wijze waarop gemeentelijk beleid sturend is voor de op integratie gerichte activiteiten van uitvoeringsinstanties.

Hierbij staan de volgende vragen centraal:

- e. Hoe is de sturing van de gemeente van activiteiten gericht op integratie?
- f. Hoe ervaren de doelgroepen de sturing van beleid en de uitvoering door de gemeente?

De resultaten van de beide onderzoeksfasen zijn geïntegreerd in dit onderzoeksrapport.



## 2. Onderzoeksaanpak

De eerste fase van het onderzoek vond plaats in de vorm van een oriëntatie op het lokale integratiebeleid. Daarbij zijn op hoofdlijnen het gemeentelijke beleid verkend en de activiteiten gericht op integratie in beeld gebracht.

De beleidsverkenning en de inventarisatie van activiteiten rondom integratie is uitgevoerd aan de hand van de volgende stappen:

1. Documenten analyseren
  - kader schetsen van integratiebeleid onder andere op basis van monitors en beschikbare (landelijke) informatie
  - bestuderen van relevante gemeentelijke stukken, onder andere: programmabegroting, sectorbedrijfsplannen, nota “Allochtonen in Ede, trends 1998 en daarna” en de actualisatie van de nota uit 2001, diverse facetbeleidsnota’s, de algemene subsidieverordening, de beleidsregels en de (budget-)subsidiecontracten.
2. Vragenlijst maken

De vragenlijst bevat aantal vragen over inhoud, doelstelling, samenhang en financiering van de activiteiten.
3. Informatie verzamelen bij betrokken beleidsmedewerkers via vragenlijst. In totaal zijn 20 vragenlijsten uitgezet. In de bijlage is de vragenlijst opgenomen.
4. Informatie verzamelen via interviews, zowel ambtelijk als bestuurlijk, op basis van de items uit de vragenlijst. Er zijn 12 interviews gehouden waarvan 3 met bestuurders en 9 met ambtelijke vertegenwoordigers van diverse organisatieonderdelen. In de bijlagen is een overzicht opgenomen met een overzicht van de bestuurders en ambtenaren die geïnterviewd zijn. De

geaccordeerde interviewverslagen zijn in bezit van de Rekenkamercommissie.

5. Verwerken van informatie uit de verschillende bronnen in een deelrapportage.

In de eerste fase gaat het om een verkennend onderzoek op hoofdlijnen van beleid. Daarom is er voor gekozen om in eerste instantie alleen de activiteiten vanuit het perspectief van de gemeente te onderzoeken. Er zijn geen gegevens opgevraagd bij uitvoerende instellingen, zelforganisaties en burgers. Ook zijn geen statistische gegevens opgenomen over demografische ontwikkelingen over de allochtone groepen in de gemeente Ede.

De tweede fase van het onderzoek vond plaats aan de hand van 4 stappen.

1. Informatie verzamelen over prestatieafspraken die de gemeente met budgetgesubsidieerde instellingen heeft gemaakt over de uitvoering van het integratiebeleid.
2. Het houden van interviews met 8 uitvoerende instanties op het terrein van educatie, welzijn, maatschappelijk werk en veiligheid.
3. Het organiseren van een bijeenkomst met de Denktanks voor het gemeentelijke integratiebeleid.
4. Het organiseren van een bijeenkomst met de Edese migrantenorganisaties.

Van de interviews en de bijeenkomsten met de Denktanks en de migrantenorganisaties zijn verslagen gemaakt die door de geïnterviewden respectievelijk de deelnemers aan de bijeenkomsten zijn geaccordeerd. Een lijst met instellingen en personen is opgenomen in de bijlagen.

## **Definitie van integratie**

In dit onderzoek wordt voor wat betreft de definitie van integratie aangesloten bij de omschrijving zoals die is gehanteerd in het rapport Integratiebeleid van de Tweede Kamercommissie Blok uit 2004:

*“Een persoon of groep is geïntegreerd als er sprake is van een gelijke juridische positie en van gelijkwaardige deelname op sociaal economisch terrein, kennis van Nederlandse taal en het respecteren van gangbare waarden, normen en gedragspatronen.”*

Voor de gemeente Ede gaat integratiebeleid vooral over het verbeteren van de positie van allochtonen, over participatie aan de lokale samenleving en algemene en voor iedereen toegankelijke voorzieningen. Er is sprake van een tweezijdig proces. Integratie speelt zich af tussen en met allochtone en autochtone burgers.

Tijdens het onderzoek bleek dat veel personen binnen de gemeentelijke organisatie het begrip integratie en/of integratiebeleid niet hanteren. Men spreekt vooral van allochtonen en/of minderheden(beleid). In dit onderzoek is uitgegaan van een ruime begripsopvatting en worden naast integratie(beleid) als identieke termen allochtonen(beleid) en minderhedenbeleid gebruikt.

### 3. Integratiebeleid in algemene zin

#### Terugblik

De rijksoverheid bepaalt de doelen en kaders van het integratiebeleid, dat echter grotendeels op lokaal niveau wordt uitgevoerd. Integratie en integratiebeleid heeft veel belangstelling gekregen door onder andere de Tweede Kamercommissie Blok die onderzoek heeft gedaan naar integratiebeleid in Nederland.

Een van de constatering van de commissie is dat het integratiebeleid in de afgelopen jaren geen duidelijke keuzes kent. Doelstellingen zijn niet duidelijk geformuleerd en onduidelijk is wat het rendement is van inburgeringstrajecten.

Over zelforganisaties zegt de commissie: subsidiecriteria voor zelforganisaties met veelomvattende termen als emancipatie, participatie en integratie zijn niet eenduidig en concreet, waardoor onduidelijk is welke activiteiten gesubsidieerd worden. Het causale verband tussen de activiteiten van zelforganisaties en de integratie van individuele personen van allochtone herkomst is moeilijk aantoonbaar.

De commissie richt zich in haar analyses en adviezen met name op de terreinen werk en inkomen, onderwijs, wonen en emancipatie. Deze bieden volgens de commissie belangrijke aanknopingspunten voor integratie. Denk hierbij aan zaken als: Nederlands leren, economische zelfstandigheid, jezelf kunnen redden in de Nederlandse samenleving en een goede opleiding.

Twee belangrijke voorwaarden voor integratie zijn volgens de commissie Blok onderwijs en werk. Het opleidingsniveau is de belangrijkste bepalende

factor voor integratie. Daarbij is kennis van de Nederlandse taal van groot belang om te kunnen participeren in de Nederlandse samenleving. Werk biedt alle ingrediënten voor integratie. Door middel van werk verschaffen mensen zich een inkomen, maken zij zich vertrouwd met de normen, waarden, impliciete regels en cultuur van hun werkomgeving, kunnen zij zich als individu ontplooiën en verwerven zij zich een maatschappelijke positie. Zolang evenredigheid voor allochtonen op de arbeidsmarkt niet is bereikt, is registratie van arbeidsparticipatie noodzakelijk en worden convenanten tussen sociale partners gestimuleerd en actief door de overheid ondersteund en geïnitieerd. De overheid vervult als werkgever een voorbeeldfunctie. Negatieve beeldvorming wordt vooral bestreden door het versterken van de sociaal-economische positie en (arbeids)participatie. Daarnaast wordt het onder de aandacht brengen van succesvolle allochtonen als rolmodellen actief ter hand genomen om negatieve beeldvorming en stigmatisering te voorkomen. Discriminatie wordt actief vervolgd. De commissie heeft in hun onderzoek geconstateerd dat discriminatie in het openbare leven helaas een realiteit is. Zo voelen veel allochtonen zichzelf geïntegreerd maar niet geaccepteerd.

#### Vooruitblik

Omdat “meedoen” (participatie) de overkoepelende doelstelling van de Wet Maatschappelijke Ondersteuning (WMO) is, zal de wet van belang zijn voor het lokale integratiebeleid van gemeenten. De WMO vervangt bovendien de welzijnswet, die op dit moment het wettelijke kader vormt voor een deel van de lokale integratie-inspanningen.

De Raad voor maatschappelijke ontwikkeling geeft richting aan het integratiedebat in haar advies “Eenheid, verscheidenheid en binding. Over concentratie en integratie van minderheden in Nederland”. Een nieuw model combineert aandacht voor sociale samenhang met ruimte voor verschillen. De overheid draagt in dit model zorg voor een niet-overtreedbaar kader. Dit kader begrenst en creëert de ruimte voor verschillen. De overheid investeert vervolgens in verbindingen tussen bevolkingsgroepen.

### **Lokaal integratiebeleid**

In tegenstelling tot het landelijke debat over integratie wordt op lokaal niveau vooral ingestoken vanuit een praktische benadering die zich richt op het vinden van concrete oplossingen. De nadruk ligt op pragmatisch beleid gericht op het bestrijden van achterstanden, het bevorderen van participatie en het tegengaan van tegenstellingen tussen allochtone en autochtone burgers. Gemeenten richten zich vooral op algemeen beleid en algemene voor iedereen toegankelijke voorzieningen. Specifieke maatregelen voor allochtone groepen worden alleen daar genomen waar het algemene beleid niet toereikend is.

### **Gemeente als regisseur van het lokale integratiebeleid**

Gemeenten worden in het algemeen beschouwd als regisseur voor het integratiebeleid met een stimulerende en ondersteunende functie voor de diverse participanten. De regie van het lokale integratiebeleid ligt in handen van de gemeentelijke overheid.

Gemeenten verschillen in de manier waarop zij hun rol als regisseur van het integratiebeleid invullen en spelen. Forum, instituut voor multiculturele ontwikkeling heeft in haar publicatie “Op lokale maat” vier regisseursrollen van gemeenten beschreven. We noemen hier de vier mogelijke rollen.

1. De gemeente is facilitator.  
De gemeente heeft veel contacten met burgers en instellingen en stelt hen in staat mee te praten en te beslissen.
2. De gemeente is coördinator  
De gemeente gelooft in verantwoordelijkheids-toedeling. Zij ziet maatschappelijke organisaties en zelforganisaties als partijen waarmee samengewerkt moet worden.
3. De gemeente is procesmanager  
De gemeente beperkt zich tot haar kerntaken. Ze stelt zich zakelijk op tegenover de lokale samenleving en informele maatschappelijke verbanden (ook wel de civil society genoemd).
4. De gemeente is bestuurder  
De gemeente stuurt en controleert. Als toezichthouder ziet zij de civil society niet als samenwerkingspartner, maar als een geheel van organisaties dat afgerekend moet worden op producten en bijdragen.

## 4. Integratiebeleid in Ede

Voor het integratiebeleid van Ede zijn twee door raad vastgestelde kaders van belang, te weten de Nota "Allochtonen in Ede, trends 1998 en daarna" en de actualisatie van deze nota uit 2001. Om het integratiebeleid op hoofdlijnen te beschrijven is tevens gebruik gemaakt van de programmabegroting 2006-2009.

In de nota "Allochtonen in Ede, trends 1998 en daarna" zijn uitgangspunten voor het allochtonenbeleid geformuleerd. In 2001 is een actualisatie van deze nota vastgesteld.

### 4.1 Programmabegroting

In de programmabegroting 2006-2009 van de gemeente Ede worden de kaders gesteld voor beleid aan de hand van 13 samenhangende programma's. Voor elk programma worden onder andere beleidsdoelen en maatschappelijke effecten beschreven. In hoofdstuk 5 van dit onderzoeksrapport zijn de programma's benoemd in relatie tot activiteiten gericht op integratie.

Om de activiteiten op het gebied van integratie binnen de verschillende programma's op te zoeken, is integratiebeleid, allochtonenbeleid en minderhedenbeleid als synoniem gebruikt.

Integratiebeleid is niet als programma benoemd en is ook niet als beleidsoverstijgend thema in de programmabegroting terug te vinden. Om de activiteiten en beleidsdoelen van integratiebeleid in kaart te brengen zijn alle programma's bekeken in relatie tot het onderwerp integratie.

In de programmabegroting wordt het begrip integratiebeleid niet gebruikt. In het programma maatschappelijke dienstverlening wordt het product minderheden genoemd en op verschillende plaatsen staan activiteiten die speciaal op allochtonen gericht zijn.

De doelstelling van de activiteiten gericht op minderheden uit het programma maatschappelijke dienstverlening wordt als volgt omschreven:

*"Het scheppen van voorwaarden gericht op ontplooiing, volwaardige participatie aan de lokale samenleving en het verminderen van achterstand/achterstelling en discriminatie. Bevordering van de toegankelijkheid van algemene voorzieningen voor allochtonen".*

Als algemene doelstelling is verder geformuleerd dat de gemeentelijke organisatie en maatschappelijke instellingen meer multicultureel worden.

Daarnaast is in de programmabegroting bij het minderhedenbeleid opgenomen dat de allochtonennota geactualiseerd wordt in 2006 waarbij de allochtone bevolking actief betrokken wordt. Het doel is beter te weten wat er bij hen leeft, zodat de bijstelling van de nota hierop kan worden afgestemd. De betrokkenheid van de bevolking krijgt onder andere vorm via denktanks van jongeren en vrouwen.

Bij de overige programma's is integratiebeleid geen specifiek onderwerp. Op een aantal plaatsen wordt wel aandacht gevraagd voor de situatie van allochtone doelgroepen. Enkele voorbeelden hiervan: het

voorkomen van voortijdig schoolverlaten, het voorkomen van onderwijsachterstanden door extra aandacht voor de Nederlandse taal en het bevorderen van deelnemen aan de maatschappij met extra aandacht voor kwetsbare groepen zoals allochtonen.

#### **4.2 Convenant 2006 - 2010**

In het convenant voor de bestuursperiode 2006-2010 van de coalitievormende fracties in de gemeenteraad zijn de beleidsintenties voor de komende jaren vastgelegd. Over integratie is afgesproken dat de gemeente zich voortdurend zal inspannen voor een betere integratie van Edenaars van allochtone afkomst, die is gericht op hun participatie in de samenleving.

Bij het programma Educatie is expliciet bepaald dat het leren van de Nederlandse taal als doelstelling van het onderwijsachterstandsbeleid een toprioriteit is. Alle kinderen die in de derde groep van de basisschool komen moeten de Nederlandse taal beheersen.

Ook in het kader van inburgeringbeleid en het algemene achterstandsbeleid wil de gemeente inzetten op het leren van de Nederlandse taal, ook aan volwassenen.

Bij het gemeentelijke personeelsbeleid wordt de komende periode er naar gestreefd om het personeelsbestand een meer evenwichtige afspiegeling is van de verhouding allochtoon-autochtoon in de gemeente.

In het kader van de meerjarenbeleidsvisie 2006 - 2010 is een voorstel voor het beschikbaar stellen

van extra middelen die voor realisering van deze convenantafspraken nodig zijn, vooralsnog niet gehonoreerd.

#### **4.3 Gemeentelijke organisatie**

Twee wethouders en de burgemeester zijn verantwoordelijk voor onderdelen van het integratiebeleid van de gemeente Ede.

Eén van de wethouders is 'portefeuillehouder minderhedenbeleid/Integratie'.

De programma's worden uitgevoerd in de sectoren Ruimtelijke Ontwikkeling en Beheer (ROB), Educatie, Welzijn en Zorg (EWZ), Concernzaken (CZ), Facilitair Bedrijf en Burgerzaken en Brandweer.

Het onderzoek van de Rekenkamercommissie richt zich voornamelijk op de programma's en activiteiten die vallen binnen de sector EWZ. Binnen deze sector houden de twee hoofdafdelingen Werk, Inkomen en Zorg (WIZ) en Onderwijs, Cultuur en Sport (OCS) zich bezig met aspecten van integratiebeleid. In de bijlagen is een organogram opgenomen.

#### **4.4 Nota Allochtonen in Ede**

De nota "Allochtonen in Ede, trends 1998 en daarna" is een nota waarin de uitgangspunten voor het beleid op hoofdlijnen zijn verwoord. De uitvoering moet, volgens de nota, zijn beslag krijgen in de verschillende activiteiten. In de nota wordt de ambitie uitgesproken om in voortdurend overleg met betrokkenen het beleid verder te ont-

wikkelen. In de nota krijgen onderwijs en arbeid veel aandacht omdat deze twee terreinen als een belangrijke sleutel voor integratie gezien worden. Uitgangspunten van de beleidslijn volgens de nota:

- Allochtonenbeleid is een zaak van gemeente, organisaties en betrokkenen, zowel autochtoon als allochtoon.
- Verschuiving in beleidsopvatting: de overheid schept voorwaarden (zorgen dat en niet meer zorgen voor) en verwacht van de burger een actieve opstelling.
- Algemeen beleid in plaats van etnisch doelgroepenbeleid. Etnische doelgroepen zijn geen specifiek uitgangspunt voor beleid meer. Dit benadrukt, volgens de nota, teveel het verschil tussen allochtonen en autochtonen.
- Algemene voorzieningen in plaats van specifieke voorzieningen. Algemene voorzieningen zijn voor iedereen toegankelijk.
- Participatie staat centraal, etniciteit is een van de factoren die een rol kunnen spelen in het feit of mensen goed participeren in de samenleving.

Het allochtonenbeleid is er op gericht de participatie van mensen in de samenleving te stimuleren. Van burgers mag verwacht worden dat ze de aangereikte instrumenten benutten.

Binnen het algemene beleid kan er specifieke aandacht zijn voor doelgroepen die meer aandacht nodig hebben omdat zij met specifieke achterstanden kampen. Het gaat dan om jongeren, ouderen en vrouwen.

Een van de redenen die in de nota genoemd wordt om allochtonenbeleid te formuleren is om de subsidierelatie tussen de gemeente en de zelforgani-

saties te herijken. Organisaties richten zich vaak op de eigen bevolkingsgroep waardoor er geen verbinding zichtbaar wordt met de samenleving. Het blijkt moeilijk om voor gesubsidieerde activiteiten meetbare prestaties af te spreken. Allochtone zelforganisaties krijgen alleen nog maar subsidie voor participatiebevorderende activiteiten.

#### *Actualisatie (in 2001) van de nota "Allochtonen in Ede trends 1998 en daarna"*

De kaders blijven hetzelfde, die uit 1998, maar de actualisatie is opgesteld om de verdere uitvoering van het in 1998 vastgestelde beleid ter hand te nemen. Een van de redenen daarvoor is dat de toegankelijkheid van algemene voorzieningen voor alle burgers nog geen dagelijkse praktijk is. Dit uitgangspunt van beleid uit 1998 heeft zich niet op eigen kracht ontwikkeld. Met andere woorden: er is algemeen beleid aangekondigd waarin voorzieningen voor iedereen toegankelijk moeten zijn maar er zijn volgens deze nota nog niet voldoende concrete activiteiten ondernomen om de toegankelijkheid ook daadwerkelijk van de grond te krijgen. In de actualisatie nota uit 2001 wordt gesteld dat de gemeente een meer sturende rol op zich zou moeten nemen. Daartoe zijn zeven maatregelen uitgewerkt. Een van de maatregelen is het organiseren van een werkconferentie waarin gekeken wordt naar de mogelijkheden om toegang tot algemene voorzieningen te verbeteren. Op basis hiervan moeten uitvoeringsplannen gemaakt. Uitgangspunt is dat er gerichte aandacht moet komen voor diversiteit. Dit begrip wordt niet specifiek uitgewerkt in de nota.

Verder vindt de gemeente het belangrijk dat allochtonen nadrukkelijker een rol gaan spelen in beleidsontwikkeling. Dat is een waarborg voor

beleid dat ook aansluit bij de behoefte van allochtonen. Hiertoe wordt het voornemen uitgesproken om de rol van het Platform van Organisaties voor Etnische Groeperingen in Ede (POEGE) te verbreden en te versterken. Daarnaast wordt gestart met het project Bruggenbouwers om de instroom van allochtoon kader in maatschappelijke organisaties te bevorderen.

Daar waar de “nota allochtonen in Ede, trends 1998 en daarna” zich richtte op onderwijs en arbeid, richt de actualisatie uit 2001 zich in de voorgestelde maatregelen op het welzijnsterrein. In de voor 2006 aangekondigde nieuwe nota Integratiebeleid zal zo mogelijk breder worden ingestoken waarbij ook thema's aan de orde komen, zoals wonen, werken, veiligheid en zorg.

#### **4.5 Subsidiebeleid**

Subsidieverlening vindt plaats op grond van de door de raad vastgestelde Algemene Subsidieverordening gemeente Ede (ASV) en het bijbehorende Uitvoeringsbesluit subsidies. De verordening bevat de procedurele voorwaarden waaraan subsidies moeten voldoen. De ASV is gebaseerd op de Algemene Wet Bestuursrecht.

De inhoudelijke beoordeling van een subsidieaanvraag gebeurt aan de hand van de beleidsregels op de afzonderlijke beleidsonderdelen. Er zijn 39 verschillende beleidsregels. De meeste daarvan hebben betrekking op de programma's en beleidsvelden van de sector EWZ.

De ASV onderscheidt vier soorten subsidies. Het merendeel van de subsidiegelden betreft budgetsubsidies. Die gebaseerd zijn op (meerjarige) prestatieafspraken met de betreffende instelling. In tegenstelling tot budgetsubsidies worden waarderingsubsidies niet verstrekt op grond van prestatieafspraken maar op basis van normbedragen.

Allochtone zelforganisaties kunnen op basis van de beleidsregel Maatschappelijke dienstverlening, subsidieterrein Aandachtsgroepen (deelproduct Integratie-activiteiten) in aanmerking komen voor een waarderingssubsidie.

Het doel van de beleidsregel is “het bevorderen van de integratie van niet-westerse allochtonen. Integratie wordt gedefinieerd als ‘deelname aan de lokale samenleving’”. Voor subsidie komen organisaties in aanmerking waarvan de activiteit is gericht op participatie aan de lokale samenleving en niet in hoofdzaak op onderlinge ontmoeting of beleving van de eigen cultuur. Subsidie wordt alleen verleend in de kosten van de activiteiten. Een vereniging ontvangt geen subsidie als organisatie maar krijgt subsidies voor het organiseren van activiteiten. Als meer subsidie wordt gevraagd dan er geld beschikbaar is bij de gemeente, wordt er een rangschikking aangebracht op grond van een vijftal criteria. De afzonderlijke activiteiten waarvoor subsidie wordt gevraagd worden daaraan getoetst.

Deze beleidsregel dateert uit 2001/02 en is gebaseerd op de nota “Allochtonen, in Ede, trends 1998 en daarna”. De beleidsregel vervangt de oude beleidsregel Minderheden (allochtone zelforganisaties). Aanleiding voor het intrekken van deze



beleidsregel was dat er nauwelijks zicht was op de inhoud en effectiviteit van de zelforganisaties. Bij de wijziging van de beleidsregel is het subsidie voor de vereniging in de huur- en exploitatielasten van de eigen accommodatie, gefaseerd afgebouwd. Het accent is volledig gelegd op subsidiëring van activiteiten met een participatiebevorderend karakter.

## 5. Activiteiten gericht op integratie

De opbouw van dit hoofdstuk volgt de programma's uit de programmabegroting waarvan activiteiten nader zijn geïnventariseerd. Naar aanleiding van de documentenanalyse is bij negen programma's nader onderzoek verricht. Zes van de negen programma's die aan een nadere beschouwing zijn onderworpen, vallen onder de sector EWZ.

Binnen de programma's zijn de producten, deelproducten en activiteiten geselecteerd waarvan, op basis van de documentanalyse, wordt verondersteld dat deze raakvlakken met integratie hebben. De vraag wat is een op integratie gerichte activiteit, is tevens getoetst aan de hand van vier criteria die zijn ontleend aan de begripsdefiniëring 'integratie' uit het rapport van de Commissie Blok.

Om te beginnen is informatie over integratie uit schriftelijke bronnen verzameld en geanalyseerd. Als er geen specifieke informatie over integratie vermeld staat, wil dat niet zeggen dat activiteiten niet een bijdrage aan integratie zouden kunnen hebben. Die mogelijke bijdrage is echter niet af te leiden uit de documenten.

Er is gebruik gemaakt van onder andere de volgende bronnen:

- Programmabegroting
- Sectorbedrijfsplannen
- Budgetcontracten
- Beleidsnotities
- Overeenkomsten.

Aanvullend daarop is geput uit de informatie die is verzameld via de vragenlijsten en de gehouden interviews. Deze informatie wordt hieronder gepresenteerd onder het kopje 'aanvullende infor-

matie'. De informatie die u hier aantreft is ontleend aan de inbreng van diegenen die mee hebben gewerkt aan het onderzoek.

### 5.1. Activiteiten per programma

De volgende programmaplannen zijn geïnventariseerd:

1. Veiligheid
2. Economische zaken en wonen
3. Educatie
4. Sport
5. Cultuur
6. Werk en inkomen
7. Maatschappelijke dienstverlening
8. Zorg
9. Bestuur en organisatie.

### 5.1.1. Veiligheid

	Activiteit	Toelichting
Aandacht voor integratie in programmabegroting?	Nee	
Activiteiten gericht op allochtone doelgroepen?	Indirect: afgeleide bemoeienis	Thema's veiligheidsbeleid gerelateerd aan integratie spelen zich af rondom allochtone risicojongeren
Welke activiteiten?	<b>Procesregie m.b.t. Plan van Aanpak Risicovolle Jongeren:</b> <ul style="list-style-type: none"> <li>- project voorbeeldfiguren</li> <li>- weerbaarheidsproject</li> <li>- activiteitenprogramma</li> <li>- gezinsondersteuning</li> <li>- registratie binnen jeugdketen</li> <li>- activiteitenaanbod risicojeugd</li> <li>- activiteitenaanbod jongeren</li> </ul>	<p>Op preventie gerichte aanpak in samenwerking met partners binnen de jeugdketen.</p> <p>Project voorbeeldfiguren is specifiek gericht op training aan allochtone jongeren.</p> <p>De (proces)regie wordt gedeeld met de sectoren CZ en EWZ.</p>
	<b>Pilotproject 'Wijkgerichte Justitiële Jeugdzorg' (2004-07):</b> <ul style="list-style-type: none"> <li>- verminderen probleemgedrag bij jongeren</li> <li>- verminderen overlast en onveiligheid</li> <li>- samenwerking tussen jeugdhulporganisaties</li> <li>- monitoring</li> </ul>	<p>Het gaat om een wijkgerichte aanpak waarbij ouders en het netwerk van de jongere zijn betrokken. Snelle schakeling tussen ondersteuning en dwang. Schakel tussen preventieve en repressieve aanpak.</p> <p>Inzet WJJ-coaches en Jeugdpreventieteam.</p>
	Integraal veiligheidsoverleg (IVO)	Regiegroep voor coördinatie, afstemming en informatieuitwisseling m.b.t. veiligheid en leefbaarheid in wijken.
	Jeugd en veiligheid	Casusoverleg politie, jeugdwerk, straathoekwerk, beleidsadviseur veiligheid, programmamanager jeugd, Leerplicht, Raad voor de Kinderbescherming, bureau Jeugdzorg en de Jeugdreclassering.
	Intentieverklaring van de gemeente m.b.t. het tussen KMGE en Politie Gelderland Midden gesloten convenant	Overlegstructuur voor dialoog en info-uitwisseling met de Marokkaanse gemeenschap. Tevens gericht op het voorkomen van het afglijden van Marokkaanse jongeren.
	Straatcoaches / straathoekwerk	Schakel jongeren en organisaties. Dialoog met allochtone gemeenschap.
	Meldpunt radicalisering	Opvangen signalen die duiden op radicalisering.

#### *Aanvullende informatie*

Het integratiebeleid fungeert niet als algemeen kader voor het veiligheidsbeleid. Vanuit het veiligheidsbeleid geredeneerd liggen er wel veel verbanden met integratie. Er is een regiegroep Integraal veiligheidsoverleg op het gebied van veiligheid. Hierin zitten zowel interne als externe partijen. De regie en uitvoering van de afspraken vindt plaats door de gemeente.

Thema's in het veiligheidsbeleid die gerelateerd zijn aan integratie spelen zich vooral af rondom jeugd. Gericht op de jeugd vinden er meerdere activiteiten plaats. De Wijkgerichte Justitiële Jeugdzorg is er op gericht jongeren die over de schreef gaan direct aan te pakken. Dit project is gericht op alle risicovolle jongeren maar bereikt in de praktijk vooral allochtone jongeren. Dat geldt ook voor de Sluitende aanpak risicovolle jongeren.

Er wordt geïnvesteerd in een goede relatie met de allochtone gemeenschap. Ongeschreven regel daarbij is dat stigmatisering van allochtone groepen wordt voorkomen. Als gevolg van een groep probleemjongeren is de Marokkaanse gemeenschap in een kwaad daglicht komen te staan. Daarover is een convenant tussen de politie en Kerngroep Marokkaanse Gemeenschap (KMGE) dat voorziet in regelmatig overleg en het creëren van een vertrouwensband. De gemeente heeft een intentieverklaring getekend om actief daaraan mee te werken. Het in 2003 gesloten convenant wordt in 2006 geëvalueerd.,

Het wordt lastig gevonden om contact te leggen met de allochtone gemeenschap en die te bereiken buiten de gestructureerde overlegvormen. Het overleg met reguliere zelforganisaties levert wei-

nig op. Een initiatief om dit te doorbreken is het project straatcoaches. Het betreft hier vooral contact tussen de politie en de Marokkaanse gemeenschap. Er is een contactfunctionaris aangesteld die doelgroepen opzoekt en rechtstreeks met hen communiceert. Bij de Politie Gelderland Midden is een coördinator allochtonen werkzaam die tevens operationeel teamleider is voor het project 'aanpak op maat' dat zich richt op overlastgevende jongeren.

### 5.1.2. Economische zaken (en wonen)

	Activiteit	Toelichting
Aandacht voor integratie in programmabegroting?	Neen	
Activiteiten gericht op allochtone doelgroepen?	Indirect (afgeleide bemoeienis)	Uitvoering van regelingen en projecten voor burgers die mede ten goede komen aan allochtone groepen.
Welke activiteiten?	Herstructurering van de wijk Veldhuizen A: 1. fysiek: wijkvernieuwing 2. sociaal: bewonersparticipatie	<ul style="list-style-type: none"> <li>- Bewonersparticipatie van allochtone bewoners via: een woonatelier (aandragen ideeën) en het project spel-/leefregels t.b.v. leefbaarheid bij twee hoogbouwflats (tijdens de bouw en sloopwerkzaamheden).</li> <li>- Verbeteren sociale kwaliteit en cohesie tussen bewoners en –groepen.</li> <li>- Door inweving van duurdere woningen wordt bijdragen aan evenwichtiger sociale samenstelling wijkbevolking. Verkleinen van de risico's mb.t. sociale segregatie.</li> </ul>
	Startersregeling: Ede-centrum en Veldhuizen (Bellestein)	Bevorderen bedrijvigheid door nieuwe ondernemers in winkelcentra. Algemene regeling wordt ook gebruikt door allochtonen.
	Bedrijvenloket: werkgelegenheid	Vestiging nieuwe bedrijven in combinatie met vergroten kansen op werkgelegenheid voor laaggeschoolden en uitkeringsgerechtigden waaronder veel allochtonen.
	Project laaggeschoolden (arbeidsmarkbeleid in combinatie met scholing)	Samenwerkingsverband van 8 grote steden om laaggeschoolden aan werk te helpen, waaronder allochtonen. Het project wordt geëvalueerd.
	Integraal wijkbeheer (burgerparticipatie)	Betrekken van bewoners bij de wijk(visie)plannen. Bij samenstelling wijkplatforms inbreng allochtonen nog onderverteenwoordigd.

### *Aanvullende informatie*

Vanuit de programma's economische zaken en wonen wordt een aantal regelingen uitgevoerd die mede ten goede komen aan allochtone groepen. Ook is de sector bij een aantal projecten betrokken waarbij integratieaspecten uitdrukkelijk aan de orde komen. Daarbij gaat het vooral om projecten of ontwikkelingen op het gebied van werkgelegenheid, economische zaken en wonen.

In de naoorlogse wijk Veldhuizen A wonen relatief veel allochtonen van Marokkaanse afkomst. Dit gegeven speelt uitdrukkelijk een rol in de communicatie en bij de discussie over de planvorming. Er wordt actief ingezet op goede en tijdige informatieoverdracht naar de wijkbewoners. Om de bewonersparticipatie van vooral de allochtone bewoners in het planproces te verbeteren is een structuur gekozen om deze bewoners hun inbreng te laten leveren via bijvoorbeeld een woonatelier. Zo is een woonatelier voor twee te slopen hoogbouwflats opgezet waarin autochtone maar vooral allochtone bewoners ideeën en suggesties hebben kunnen inbrengen voor de toekomstige openbare ruimte en de nieuw te bouwen woningen. De deelname van de allochtone bewoners, vooral van Marokkaanse afkomst, is hoog. Daarnaast is een project opgezet ook met allochtone bewoners waarin spel- en leefregels tot stand zijn gekomen voor het leefbaar houden van de beide hoogbouwflats gedurende de bouw- en sloopwerkzaamheden.

Bij het huisvestingsbeleid en de woningtoewijzing zijn allochtonen geen bijzondere doelgroep.

### 5.1.3. Educatie

	Activiteit	Toelichting
Aandacht voor integratie in program- mabegroting?	Ja	
Activiteiten gericht allochtone doel- groepen?	Ja	
Welke activiteiten?	Onderwijskansenbeleid	Activiteiten gericht op: - het bevorderen van taalontwikkeling allochtone kinderen - het ondersteunen van schoolloop- baan leerlingen - interculturele communicatie gericht op docenten.
	Spreadingsbeleid	- Convenant gemeente en schoolbe- sturen dat erop is gericht dat school- populatie een afspiegeling is van de wijk. - Project onderwijsvoorlichting aan allochtone ouders via huisbezoek over peuterspeelzalen en bewuste schoolkeuz
	Voor- en vroegschoolse educatie	Verkleinen onderwijsachterstand bij jonge kinderen. Activiteiten vooral t.b.v. allochtone peuters en leerlingen in groep 1 en 2 van de basisschool.
	Volwasseneneducatie	Activiteiten t.b.v. oudkomers (vrouwen- cursussen) en nieuwkomers, Nt2-ers gericht op algemeen vormende oplei- dingen.
	School en partners Veldhuizen	Project door 3 basisscholen en maat- schappelijke instellingen gericht op samenwerkingsverband. Aandacht voor leerlingen die een belemmering hebben in ontwikkeling. Niet specifiek op allochtone leerlingen gericht.
	Leerplicht en RMC-consulent	Naleving Leerplichtwet. Voorkomen en verminderen van schoolverzuim. Samenwerking met ouders en diverse hulpverlenende instanties. Niet specifiek voor allochtone leerlin- gen.

### *Algemeen*

In de programmabegroting en het sectorbedrijfsplan EWZ staan onder het hoofdstuk Educatie verschillende activiteiten genoemd die gericht zijn op onder andere allochtone doelgroepen. Het openbaar basis en voortgezet onderwijs moet bereikbaar en toegankelijk zijn ongeacht godsdienst of levensbeschouwing. Onderwijsachterstandsbeleid gericht op taalontwikkeling in onder andere de voorschoolse periode en het voorkomen van schooluitval worden genoemd. Dit zijn geen activiteiten die alleen op allochtone kinderen en jongeren gericht zijn. Daarnaast wordt het convenant spreidingsbeleid genoemd waarin gestreefd wordt naar een evenwichtige verdeling van allochtone en autochtone kinderen over de scholen. Elkaar ontmoeten in een gemengde schoolomgeving draagt bij aan participatie en wederzijds begrip/respect. In de programmabegroting is opgenomen dat gemeente en schoolbesturen overleggen met elkaar over het bevorderen van integratie. Een belangrijk deel van het beleid op het terrein van educatie ligt buiten de eigen beleidsruimte van de gemeente.

### *Aanvullende informatie*

Integratie(beleid) fungeert niet als een algemeen beleidskader dat sturing geeft aan de activiteiten op het gebied van het programma educatie en de daaronder liggende producten. Integratie is geen primaire doelstelling waaraan vanuit educatie bijgedragen (moet) worden. Initiatieven voor integratieactiviteiten zijn vaak gekoppeld aan rijksregelingen en/of specifieke doeluitkeringen. Er wordt geen doelgroepenbeleid gevoerd maar algemeen beleid gericht op algemene voorzieningen. De gemeente voert wel

spreidingsbeleid waarbij het uitgangspunt is dat de populatie van de scholen een afspiegeling van de wijk vormt.

De activiteiten binnen de sector EWZ, hoofd-afdeling Onderwijs, Cultuur en Sport (OCS) zijn vooral gebaseerd op het onderwijskansenplan. Etniciteit is een van de aandachtspunten maar geen uitgangspunt van beleid. De effecten van beleid worden geëvalueerd en scholen leveren gegevens aan over het onderwijskansen (GOA)beleid en het spreidingsbeleid. Wat betreft onderwijskansen zijn de evaluaties toegespitst op de projecten/afspraken per individuele school. Het blijkt moeilijk op basis hiervan effecten vast te stellen op niveau van de gemeentelijke doelstellingen. Dit wordt versterkt door het ontbreken van de landelijke GOA-monitor en het gegeven dat het onderwijsnummer nog niet is ingevoerd. Gebleken is dat waar extra middelen c.q. extra ondersteuning/aandacht is, kinderen/groepen/scholen zich positief ontwikkelen. Bij het peuterspeelzaalwerk blijkt vooral de inbreng van de groepsleiders een bepalende factor te zijn. Over het spreidingsbeleid zijn wel duidelijke gegevens bekend. Geregistreerd worden de leerlinggegevens per oktober van ieder jaar.

Op het beleidsterrein onderwijs ligt voor kinderen uit de allochtone doelgroepen het accent op het beheersen van de Nederlandse taal. Bij peuters, zowel autochtoon als allochtoon, wordt vroeg ingezet om een achterstandssituatie te voorkomen, onder andere door middel van taalprogramma's. Duidelijk is dat deze kinderen baat hebben bij de VVE-opzet, zeker indien deze programma's zich ook voortzetten in het basisonderwijs. De rol van



de gemeente richt zich op het doorgeven van rijks-gelden. Dit gebeurt wel op basis van een gemeen-telijk beleidskader, waar een sturende en controle-rende taak voor de gemeente is weggelegd. De gemeente trekt zelf ook eigen middelen uit voor taalprogramma's en extra personeel op peuter-speelzalen.

Binnen het activiteitenprogramma school en part-ners worden samenwerkingsverbanden ontwik-keld tussen scholen en welzijnsinstellingen. Deze activiteiten zijn niet specifiek gericht op alloch-tone kinderen. Daarnaast worden er door het Regionaal OpleidingsCentrum taalcursussen voor allochtone groepen georganiseerd.

Het toezicht op de naleving van de Leerplichtwet is niet specifiek op allochtone doelgroepen gericht. Er wordt geen rekening gehouden met etniciteit en ook niet geregistreerd op etniciteit. De signalen uit de praktijk worden wel teruggekoppeld binnen de organisatie maar dat gebeurt niet systematisch. De aansluiting tussen ervaringen uit de praktijk en de vertaling is nog niet optimaal. Een leerplicht-functie kan als basisvoorwaarde fungeren voor het gemeentelijke jeugdbeleid. Behalve het correctief ingrijpen bij schoolverzuim draagt vooral het pre-ventief optreden en inspelen op ontwikkelingen, bij aan het voorkomen van toekomstige proble-men.

Er is overleg met diverse hulpverlenende instan-ties. Met de scholenconsulent, overleg Jeugd en Veiligheid, het Zorgadviesteam, bureau Halt, hulp-verlening jeugd en gezinnen Pactum. Daarnaast is er een reboundvoorziening voor kinderen die tijde-lijk niet naar school gaan. De overleggen en voor-

zelingen zijn gericht op autochtone en allochtone kinderen en jongeren.

Een specifiek probleem dat vaak speelt in alloch-tone gezinnen zijn de (hoge) verwachtingen die de ouders hebben van de onderwijsloopbaan van het kind, zeker als het jongens zijn. Verder ligt in allochtone gezinnen de stap naar het speciaal onderwijs vaak moeilijk. Bij Roma-gezinnen is er bij schoolverzuim sprake van een diepgaande en meer extreme problematiek.

#### 5.1.4. Sport

	Activiteit	Toelichting
Aandacht voor integratie in programma-begroting?	Neen	
Activiteiten gericht allochtone doelgroepen?	Indirect	
Welke activiteiten?	BOS-projecten	Sportbuurtwerk. De BOS- projecten zijn opgezet in wijken waar relatief veel allochtonen wonen. In die zin leveren die indirect een bijdrage aan integratie.
	Incidentele activiteiten	Activiteiten gericht op ontmoeten/kennismaken groepen met/vanuit diverse culturele achtergronden.

##### Algemeen

In het programma staan specifieke doelgroepen genoemd: jeugd, ouderen en gehandicapten. Allochtone doelgroepen worden niet afzonderlijk genoemd.

##### Aanvullende informatie

In de vragenlijst geeft de beleidsafdeling OCS aan dat sport in z'n algemeenheid bijdraagt aan integratie. Beleidsdoelen daarbij zijn het bevorderen van sociale cohesie en maatschappelijke participatie en het stimuleren van beweging en sportdeelname.

Er wordt specifiek ingezet op BOS-projecten (Buurt-Onderwijs-Sport). Dit is niet specifiek gericht op allochtone doelgroepen.

Er worden incidenteel activiteiten georganiseerd of gesubsidieerd gericht op ontmoeting en integratie. Een recent voorbeeld daarvan is het initiatief 'Multi Culti Soccergame'. Hierbij ontmoeten jongeren van verschillende afkomst elkaar op sportief gebied. Het initiatief maakte onderdeel van het projecten 'normen en waarden' van de gemeente.

#### 5.1.5. Cultuur

	Activiteit	Toelichting
Aandacht voor integratie in programma-begroting?	Neen	
Activiteiten gericht allochtone doelgroepen?	Indirect	
Welke activiteiten?	Incidentele activiteiten podiumkunsten	Subsidiëring van activiteiten van en voor allochtone organisaties en doelgroepen..
	Indicentele activiteiten lokale omroep	Verzorgen van radioprogramma's t.b.v. de allochtone doelgroepen.
	Indicentele activiteiten Gemeente-archief	Historisch onderzoek naar gastarbeiders Enka-fabriek.

#### *Algemeen*

In de programmabegroting staat bij het programma Cultuur in de algemene doelstellingen het vergroten van het cultureel bewustzijn van inwoners van Ede. Dit draagt bij aan het vergroten van het respect en de waardering voor de diversiteit van hedendaagse culturele uitingen en het historisch erfgoed. Bij de activiteiten wordt deze doelstelling niet concreet vertaald naar allochtone doelgroepen. Ook ontbreken de gewenste maatschappelijke effecten.

#### *Aanvullende informatie*

Het kunst en cultuurbeleid maakt geen onderscheid tussen allochtone en autochtone groepen. Er worden geen structurele activiteiten georganiseerd of gesubsidieerd die specifiek gericht zijn op integratie. Wel worden incidentele subsidies verstrekt voor culturele activiteiten op het terrein van podiumkunsten, ook van allochtone organisaties. De Lokale Omroep verzorgt radio-uitzendingen, waarbij voor enkele uren per week een minderheidsprogrammering bestaat. Dit is niet een specifiek door de gemeente aangeduide 'integratiebevorderende activiteit'. Wel kan de Lokale Omroep door de laagdrempeligheid een bijdrage leveren aan integratie via info-uitwisseling en wederzijds begrip tussen individuen en groepen in de lokale samenleving.

Bij podiumkunsten in Cultura worden allochtonen als een van de specifieke doelgroepen genoemd waarmee bij de programmering ook rekening wordt gehouden. Meetbare prestatieafspraken daarover ontbreken.

Het gemeentearchief verricht lokaal historisch onderzoek. Een van de lopende onderzoeken betreft de positie van gastarbeiders die in de jaren zestig naar Ede kwamen om te werken in de Enkafabriek.

### 5.1.6. Werk en inkomen

	Activiteit	Toelichting
Aandacht voor integratie in programma-begroting?	Neen	
Activiteiten gericht allochtone doelgroepen?	Ja	
Welke activiteiten?	Opvang, huisvesting en inkomensvoorzieningen asielzoekers (Zorgwet VVTV en ROA-regeling)	- Huisvesting, begeleiding, inkomen, opleiding en werk t.b.v. statushouders in afwachting van een definitieve verblijfstitel. - Terugkeerbeleid uitgeprocedeerde asielzoekers
	Reïntegratie	Duale trajecten t.b.v. "oudkomers" gericht op combinatie taal & werk en sociale activering. Samenwerking met ROC en reïntegratie-bedrijven.
	Inkomensvoorzieningen (beleidskader Wwb)	Cursus Nederlandse taal bijstandsgerechtigde oudkomers. Specifiek aanbod voor mensen met taalachterstand vooral gericht op het verbeteren van de positie op de arbeidsmarkt.

#### Aanvullende informatie

De term integratiebeleid is niet gangbaar althans wordt niet als zodanig herkend en gehanteerd. Het betreft geen afzonderlijk beleidsterrein maar beslaat diverse activiteiten op verschillende gebieden. Er is sprake van algemeen beleid en niet van doelgroepenbeleid. Waar nodig wordt specifiek ingezet op het voorkomen of oplossen van problemen bij kwetsbare groepen. Hiertoe behoren ook allochtonen. Veelal gaat het om gerichte activiteiten of tijdelijke projecten. In hoeverre algemeen beleid tegemoet komt aan de problemen bij, of de verwachtingen van, specifieke doelgroepen is niet bekend. Beleid gericht op allochtonen wordt niet per definitie als integratiebeleid aangeduid.

Volgens mededeling van de hoofdafdeling Werk, Inkomen en Zorg (WIZ) is de uitvoering van het beleid ambtelijk en bestuurlijk versnipperd. Het beleid is verdeeld over meerdere portefeuillehouders. Verschillende afdelingen ondernemen activiteiten maar dit gebeurt vaak op incidentele basis. Er ontbreekt een duidelijk kader van waaruit dat gebeurt. Informatieoverdracht over en weer laat te wensen over. Het integratiebeleid is ook inhoudelijk versnipperd. Verschillende beleidsafdelingen/disciplines werken aan activiteiten op het gebied van integratie. Afstemming en samenwerking vindt niet systematisch plaats.

Het uitgangspunt 'algemeen beleid' versus 'doelgroepenbeleid' roept tegenbeweging op vanuit bijvoorbeeld maatschappelijke organisaties. Dat brengt beleidsafdelingen soms in een lastige spaagaat. Ze worden geacht algemeen beleid uit te voeren maar moeten daarnaast ook specifieke acties

uitzetten gericht op kwetsbare groepen. Hoe die twee opdrachten zich tot elkaar verhouden is niet duidelijk. Regelmatig is er contact met groepen burgers of vertegenwoordigers van organisaties. Er wordt echter niet effectief gebruik gemaakt van de informatie die mensen geven. Als voorbeeld wordt genoemd: de woonwensen van allochtone ouderen worden wel in kaart gebracht, maar vervolgens niet vertaald naar en ten uitvoer gebracht in het woonbeleid.

In de toelichting op het programma wordt de specifieke positie van asielzoekers benoemd. Vanuit het programma werk en inkomen wordt opvang, huisvesting en inkomensvoorziening georganiseerd. In het kader van reïntegratie en bij inburgering van nieuwkomers en het oudkomersbeleid wordt extra ondersteuning geboden bij speciale problemen. Daar waar nodig is er een specifiek aanbod voor mensen met taalachterstand. Kern-doel daarvan is het verbeteren van de mogelijkheden op de arbeidsmarkt. Het beleidskader van de WWB is hierop van toepassing. Over trajectplannen worden prestatieafspraken gemaakt met reïntegratiebedrijven. Via het ROC of andere taal-aanbieders vindt inkoop van taalcursussen plaats. Een deel van het beleid op het terrein van werk en inkomen ligt buiten de eigen beleidsruimte van de gemeente. In die gevallen wordt aandacht besteed aan een integrale aanpak van diverse taken, zoals duale trajecten bij inburgering, trajecten voor vluchtelingen en onderwijsachterstand.

### 5.1.7. Maatschappelijke dienstverlening

	Activiteit	Toelichting
Aandacht voor integratie in programmabegroting?	Neen	
Activiteiten gericht allochtone doelgroepen?	Ja	
Welke activiteiten?	Minderhedenbeleid Inburgering nieuwkomers	<ul style="list-style-type: none"> <li>- Activiteitensubsidies allochtone zelforganisaties. Anti Discriminatiebureau.</li> <li>- Bevorderen van de toegankelijkheid algemene voorzieningen.</li> <li>- Inburgeringprogramma's WIN (Wet Inburgering Nieuwkomers). Uitvoering via derden (o.a. ROC).</li> </ul>
	Maatschappelijk werk	<ul style="list-style-type: none"> <li>- Maatschappelijk Advies- en Informatiecentrum; niet specifiek op allochtonen gericht, wel extra aandacht voor de doelgroep.</li> <li>- Schoolmaatschappelijk werk t.b.v. scholen resp. probleemgezinnen zowel gericht op allochtone als autochtone leerlingen.</li> </ul>
	Sociaal cultureel werk	Activiteiten in buurthuizen en dorpshuizen. Niet specifiek gericht op allochtonen. Activiteiten onderverdeeld in clusters met daarbinnen wel aandacht voor allochtonen
	Jeugdwerk	Algemene activiteiten waarmee ook allochtone jongeren worden bereikt, bijv. Jongerencentrum, straathoekwerk, programmanager jeugd en ambulante jongerenwerk. Levert indirect een bijdrage aan integratie
	Afstemming en overleg	Organisatie en faciliteren Denktanks integratie voor vrouwen, jongeren en zelforganisaties bedoeld als klankbordgroep voor beleidsontwikkelingen.

#### Algemeen

De algemene doelstellingen van het programma Maatschappelijke dienstverlening is het ondersteunen van de Edese inwoners om zo volwaardig mogelijk aan de maatschappij deel te nemen. Het accent ligt hierbij op kwetsbare en/of risicovolle groepen binnen de oudere, allochtone en jongere

inwoners. Twee maatschappelijke effecten die dit moet opleveren zijn: meer allochtonen die zich thuis voelen in Ede en een grotere participatie van allochtonen in het verenigingsleven. Als tweede algemene doelstelling is geformuleerd dat de gemeentelijke organisatie en maatschappelijke instellingen meer multicultureel worden.

In het sectorbedrijfsplan EWZ wordt het product minderheden nader uitgewerkt. Hier wordt onder andere benoemd dat er budgetsubsidie en waarde-ringssubsidie gegeven wordt voor activiteiten gericht op allochtonen. Verder valt de Wet inburgering nieuwkomers onder het product minderheden en de subsidie ten behoeve van het Anti Discriminatie Bureau.

Het product sociaal cultureel werk omvat de activiteiten gericht op burgers met daarbinnen herkenbare aandacht voor doelgroepen in achtergestelde maatschappelijke positie. Het gaat om algemene activiteiten. Alleen in incidentele gevallen zijn die specifiek gericht op allochtone doelgroepen.

In het kader van het programma Maatschappelijke dienstverlening zijn met welzijns- organisaties contracten afgesloten in de vorm van een budgetsubsidie. De activiteiten die uitgevoerd worden zijn niet benoemd als integratieactiviteiten. Het gaat om algemene welzijnsactiviteiten, activiteiten gericht op bepaalde groepen (bijvoorbeeld kinderen of jongeren) of om activiteiten gericht op mensen in een achterstandspositie. Dat is terug te vinden in uiteenlopende producten: jeugdwerk, sociaal cultureel werk, jeugdbeleid en onderwijs-achterstand, buurtwerk, ambulante jongerenwerk, Anti Discriminatiebureau. In de contracten staan prestaties genoemd die de uitvoerende instellingen moeten leveren.

#### *Aanvullende informatie*

De belangrijkste uitgangspunten voor het integratiebeleid worden genoemd: 1. participatie, deelnemen aan de lokale samenleving en 2. algemene

voorzieningen voor alle inwoners. Hieruit vloeit voort dat het gaat om algemeen beleid en niet om doelgroepenbeleid. Deze uitgangspunten zijn vastgelegd in de actualisatie van de nota "Allochtonen in Ede, trends 1998 en daarna" uit 2001. De Actualisatienota is vooral toegespitst op het beleidsterrein welzijn. De uitgangspunten zijn breed geformuleerd. Mede doordat het allochtonenbeleid is vertaald in termen van welzijnbeleid is de nota niet algemeen bekend en wordt als zodanig ook niet als algemeen beleidskader binnen de gemeentelijke organisatie gebruikt.

Regie en coördinatie van integratiebeleid ontbreekt. Er wordt weinig samengewerkt. Dat geldt voor alle niveaus en gaat op ook op voor de sector EWZ en soms zelfs voor de eigen afdeling. Het integratiebeleid is niet structureel ingebed. Samenwerking en onderlinge afstemming zijn vaak afhankelijk van toevallige factoren en van persoonlijke contacten tussen medewerkers. De beleidsvoorbereiding is versnipperd. Intern overleg en afstemming is niet georganiseerd.

Er is een ontwikkeling van 'allochtonenbeleid' naar 'integratiebeleid'. Waar allochtonenbeleid vooral gericht is op activiteiten voor de eigen groep en het opheffen van achterstanden, legt integratiebeleid nadrukkelijker het accent op participatie in de samenleving en op de dialoog die dat veronderstelt tussen allochtonen en autochtonen. In de praktijk wordt wel specifiek ingezet op het oplossen van problemen bij kwetsbare groepen. Hiertoe behoren onder andere ook allochtonen. Veelal gaat het om gerichte activiteiten of tijdelijke projecten.

Het activiteiten aanbod voor die kwetsbare groepen wordt afgestemd op de vraag. Daarbij spelen maatschappelijke ontwikkelingen een rol. Dat is vooral een opgave voor de uitvoerende instellingen. Vanuit de gemeente worden de beleidskaders aangegeven. De gemeente is niet direct betrokken bij de uitvoering, behalve op enkele onderdelen, zoals de programmamanager jeugdactiviteiten en de scholenconsulent.

#### 5.1.8. Zorg

	Activiteit	Toelichting
Aandacht voor integratie in programmabegroting?	Nee	
Activiteiten gericht op allochtone doelgroepen?	Ja	
Welke activiteiten?	Jeugdgezondheidszorg	Consultatiebureaus en schoolartsen. Specifieke invulling voor de doelgroep risicokinderen en hun ouders, waaronder kinderen van allochtone afkomst.
	Jeugdzorg	Hulpverlening bij opgroeien en opvoeden met specifiek aandacht voor allochtone ouders.
	Ouderenbeleid	Inrichting welzijnsfunctie voor allochtone ouderen. Mede in relatie tot pilots woonservice gebieden Veldhuizen en Ede-West, algemene instellingen en allochtone zelforganisaties.
	Wet Maatschappelijke Ondersteuning (WMO)	Bevorderen participatie in het algemeen. Niet specifiek gericht op integratie van allochtonen.

#### Algemeen

In de toelichting op het programma wordt aandacht besteed aan de doelgroep allochtone ouderen. Naar aanleiding van onderzoek en een aantal

bijeenkomsten is afgesproken meer nadrukkelijk te regisseren en controleren op (de toegankelijkheid van) het aanbod van de gesubsidieerde instellingen voor allochtone ouderen.



#### *Aanvullende informatie*

In de vragenlijst wordt aangegeven aan dat er binnen de jeugdgezondheidszorg een relatie met integratie ligt. De activiteiten zijn gericht op kinderen van 0 tot 19 jaar en hun ouders (consultatiebureau en schoolarts). In deze activiteiten is specifieke aandacht voor risicokinderen. Dat geldt ook voor jeugdzorg. Het opvoeden in twee culturen in allochtone gezinnen vraagt extra aandacht.

In het kader van de inrichting van de welzijnsfunctie voor allochtone ouderen zijn enkele bijeenkomsten georganiseerd met en voor allochtone burgers. Dit gebeurt via een interdisciplinaire insteek waarbij meerdere afdelingen, wethouders en organisaties zijn betrokken.

Er zijn beleidsvoornemens en enkele actiepunten geformuleerd, waaronder het verbeteren van de regie en de controle door de gemeente op afspraken met instellingen over het aanbod voor de doelgroep. Effectuering daarvan heeft nog niet plaatsgevonden.

Ook de voorbereiding van de invoering van de WMO valt onder het programma zorg. In het kader van de WMO worden echter geen specifieke activiteiten voorbereid of georganiseerd gericht op het verbeteren van de positie van allochtonen.

### 5.1.9. Bestuur en organisatie

	Activiteit	Toelichting
Aandacht voor integratie in programmabegroting?	Nee	
Activiteiten gericht op allochtone doelgroepen?	Ja, deels direct, deels indirect.	Direct: personeelsbeleid Indirect: communicatie
Welke activiteiten?	Jeugdgezondheidszorg	
- Personeel en organisatie	- Voorkeursbeleid Diversiteitsbeleid  - Opleidingsplan	- Personeelsbestand moet een afspiegeling vormen van de verhouding allochtoon – autochtoon in de gemeente. Bij gebreken gelijkwaardige benoembaarheid worden sollicitanten uit de doelgroep allochtonen bij voorrang benoemd. - Aandacht voor leertrajecten die een relatie hebben met integratie (cursus Nederlandse grammatica).
- Communicatie	- Geen. Alleen in bijzondere gevallen wordt communicatie ingezet voor allochtone planvorming - Interactieve planvorming	- Extra inzet bij het project herstructurering Veldhuizen met veel bewoners van allochtone afkomst. - Bij voorlichting wordt in specifieke gevallen rekening gehouden met bewonersgroepen en bepaalde organisaties. Allochtonen zijn geen specifieke doelgroep voor communicatiebeleid.
- Normen en waarden	Verschillende activiteiten	Onder de slogan 'je normen hebben waarde' wordt medewerking verleend aan diverse acties. Enkele daarvan zijn gericht kennismaken met andere culturen (bijv. multi culti soccergame en het suikerfeest).

#### *Aanvullende informatie Personeel en Organisatie*

Het gaat hier om de activiteiten van de gemeente als werkgever. Er bestaat geen algemeen beleidskader integratie dat als kapstok dient voor het personeels- en organisatiebeleid. De gemeente Ede voert een voorkeursbeleid voor allochtonen. Dit beleid is in de praktijk nog weinig succesvol gebleken. De gemeente voldeed grotendeels wel aan de doelstellingen en uitgangspunten van de Wet Samen (Stimulering Arbeidsdeelname Minderheden). Door de gemeentelijke bezuinigingen was er weinig instroom van nieuwe medewerkers. Door het intrekken van de Wet Samen is de verplichte registratie van allochtone medewerkers komen te vervallen. Voorheen werd over die gegevens periodiek gerapporteerd. Doordat die rapportageverplichting niet meer bestaat, zijn geen betrouwbare cijfers (meer) beschikbaar over medewerkers van allochtone afkomst. In het kader van het HRM-beleidskader wordt het voorkeursbeleid onder de loep genomen en zo mogelijk herijkt. De trend gaat naar diversiteitbeleid. Hierbij komen aspecten zoals leeftijd, opleiding, verdeling man/vrouw, verdeling allochtoon/autochtoon, salarisinschaling van het personeelsbestand aan bod. Kwaliteiten van mensen staan meer centraal en niet de achterstanden. Het beleid wordt afgestemd op de samenstelling van de bevolking.

In het bestuursconvenant 2006-2010 is aangekondigd dat deze convenantsperiode wordt gestreefd naar een personeelsbestand dat een meer evenwichtige afspiegeling is van de verhouding allochtoon-autochtoon in de gemeente.

#### *Aanvullende informatie Communicatie*

Voor zover bij de afdeling Communicatie bekend, is er in Ede geen samenhangend integratiebeleid. Er bestaat geen algemeen beleidskader dat als kapstok dient voor het communicatie- en voorlichtingsbeleid gericht op integratie. De norm is: we voeren algemeen beleid dus ook algemene communicatie. Daarvan wordt alleen in uitzonderings-situaties afgeweken.

De communicatiefunctie is niet specifiek toegesneden op allochtone doelgroepen. De algemene beleidslijn is dat er zo vroeg mogelijk interactie plaats vindt met burgers en de belanghebbenden over gemeentelijke initiatieven en beleidsvoornemens.

De afdeling communicatie wordt zelden benaderd of geraadpleegd door beleidsafdelingen met vragen gericht op integratievraagstukken. Er zijn in het verleden wel momenten geweest waarin er ontwikkelingen waren rondom allochtone bevolkingsgroepen. Dan wordt gehandeld naar bevind van zaken. Als voorbeeld wordt genoemd het beleggen van een bijeenkomst met de Iraakse gemeenschap in Ede naar aanleiding van de inval van de VS in Irak. Andere voorbeelden zijn de planontwikkeling rond de bouw van een moskee en het 'bruggetjesincident' in Veldhuizen in 2001. Er worden geen folders en brochures vertaald. Iemand die in Nederland woont, wordt geacht de Nederlandse taal te spreken.

Bij de uitvoering van communicatiebeleid wordt gewerkt met een communicatieplan dat is toege-

sneden op de specifieke situatie. Er wordt rekening gehouden met de belangen en de inbreng van doelgroepen, zoals ondernemers, huurders, zorg- en welzijnsinstellingen, clientenorganisaties en dergelijke. Die activiteiten richten zich niet op integratiebeleid. Allochtonen zijn in deze communicatie dan ook geen specifieke doelgroep.

## **5.2. De activiteiten vanuit gemeentelijk perspectief**

Naast de informatie over de uitvoering van programma's zijn de bij integratie betrokken bestuurders en ambtenaren bevraagd op het beleid, de onderlinge samenhang van activiteiten en prioriteiten.

### *Vanuit bestuurlijk perspectief:*

- De bestuurders geven aan dat er op het gebied van integratie veel activiteiten ondernomen worden, al dan niet geformaliseerd in beleidsnota's. Zij benoemen het belang van het onderwerp en de urgentie om in een samenhangende aanpak oplossingen te zoeken voor het integratievraagstuk.
- De bestuurders benoemen het belang van een preventieve aanpak en een sterke verbinding van integratie met veiligheidsbeleid. Hierbij wordt wel de kanttekening geplaatst dat het veiligheidsbeleid zich richt op alle inwoners en niet specifiek op allochtone jongeren.
- Hoewel de gemeente algemeen beleid voert, geven de bestuurders aan dat algemeen beleid niet in alle gevallen effectief is. Gerichte maatregelen om integratie in de samenleving te bevorderen zijn wel degelijk noodzakelijk.

- De bestuurders geven aan dat de dialoog met de allochtone gemeenschap moeizaam is.
- Om beleid goed te kunnen uitvoeren is ook aandacht nodig voor de relatie tussen gemeente en uitvoerende instellingen. De ervaring leert dat het moeilijk is om de uitvoering aan te sturen omdat die op afstand staat

### *Vanuit ambtelijk perspectief:*

Naast de informatie over de activiteiten is gevraagd naar de inhoudelijke samenhang van beleid en de organisatorische afstemming ervan. Het begrip integratiebeleid is bij het merendeel van de geïnterviewden niet gangbaar en wordt als zodanig niet gebruikt. Het wordt niet als een algemeen beleidskader erkend en/of aangeduid. Binnen de reguliere beleidskaders op de afzonderlijke terreinen wordt wel aandacht besteed aan (aspecten van) integratiebeleid. Onderlinge afstemming vindt niet plaats tenzij op ad hoc of tijdelijke (project)basis. Uit de interviews komt het volgende beeld naar voren:

- Er is binnen de gemeentelijke organisatie weinig samenwerking op het gebied van integratie. Ook is uit de interviews niet gebleken dat binnen de gemeente een regierol en/of aansturing op het terrein van integratie aanwezig is.
- Het integratiebeleid is organisatorisch niet structureel ingebed.
- Samenwerking en afstemming tussen sectoren en beleidsmedewerkers onderling zijn incidenteel en vinden plaats als er een aanleiding voor bestaat. Beleidsmedewerkers hebben aangegeven nauwelijks of niet op de hoogte van beleidsontwikkelingen op aanpalende beleidsterreinen en afdelings- of sectoroverstijgende zaken.

- Samenwerking en afstemming tussen sectoren, de hoofdafdelingen OCS en WIZ binnen EWZ en de beleidsclusters is niet georganiseerd en vindt vooral ad hoc plaats. Op projectbasis wordt wel samengewerkt, bijvoorbeeld bij de invoering van de Wet Inburgering Nieuwkomers. Structurele afspraken over samenwerking en afstemming binnen de meest betrokken beleidsafdelingen van EWZ lijken afwezig of zijn onbekend bij de betrokken medewerkers.

### 5.3. Uitvoeringsinstanties

Op basis van de informatie uit de fase van beleidsverkenning is een aantal instellingen benaderd waarmee interviews zijn gehouden. Hierbij is rekening gehouden met de verschillende beleidsprogramma's en de met de gemeente gemaakte (subsidie)afspraken over de te leveren prestaties. In de interviews is ingegaan op het instellingsbeleid, de doelen en activiteiten en de relatie met het integratiebeleid van de gemeente. De volgende organisaties zijn geïnterviewd:

- ROC / A12
- Irshad Adviesgroep
- Opella en Veluwe Alert (maatschappelijk werk)
- Welstede Welzijnsgroep
- Vluchtelingenwerk Midden Gelderland
- Kruiswerk West Veluwe (Sector welzijn ouderen)
- Politie Gelderland Midden (Unit Midden, district West-Veluwe).

Hieronder volgt een beknopte beschrijving van deze organisaties, activiteiten gericht op integratie, samenwerking met andere instellingen, het gemeentelijke beleid en de subsidierelatie.

#### **ROC / A12**

Het ROC A12 verzorgt als regionaal opleidingscentrum mbo-opleidingen, educatieve en bedrijfsopleidingen. Het ROC A12 heeft een brede wettelijke taak om voor de regio beroepsmensen op te leiden. Van de mbo-leerlingen is ca. 15% allochtoon (regulier onderwijs). Bij de Afdeling Educatie (volwassenenonderwijs) is ca. 75% van de deelnemers aan educatieve trajecten van allochtone afkomst.

#### • *Instellingsbeleid*

De doelstelling van het ROC A12 met betrekking tot integratie gaat om het vergroten van de zelfredzaamheid van de nieuw- en oudkomers. Die doelstelling wordt omgezet in cursusprogramma's. Er worden taaltrajecten aangeboden en trainingen gegeven die zich richten op maatschappelijk functioneren. Met de gemeente Ede is een productovereenkomst gesloten over het aanbieden van NT2-onderwijs / inburgering, cursussen professionele en sociale zelfredzaamheid. Daarbij wordt rekening gehouden met de achtergrond en het opleidingsniveau van de deelnemers.

#### • *Integratie*

Het belangrijkste probleem rond integratie waarmee het ROC A12 wordt geconfronteerd is het toeleiden van allochtone leerlingen naar het bedrijfsleven. Voor laag opgeleide allochtone jongeren zijn moeilijk passende stageplaatsen te vinden.

#### • *Samenwerking*

Op het terrein van integratie werkt het ROC A12 ondermeer samen met Welstede Welzijnsgroep en Irshad Adviesgroep. Daarbij gaat het om een traject dat zich richt op het tegengaan van ongekwalificeerde schooluitval en het organiseren van taallessen.

- *Gemeentelijk beleid*

De aansluiting van het instellingsbeleid op het terrein van integratie en het gemeentelijke beleid is beperkt. Bij het ROC A12 bestaat de indruk dat de gemeente niet goed weet waar ze met het integratiebeleid in relatie tot onderwijs en educatie naar toe wil. Het beleid van de gemeente is onduidelijk. Inhoudelijke sturing op hoofdpunten van gemeentelijk beleid vindt niet plaats.

- *Subsidierelatie*

Financiering door de gemeente geschiedt op basis van de rijksbijdrage educatie (WEB-middelen). Tussen de gemeente en ROC A12 is een product-overeenkomst gesloten.

### ***Irshad Adviesgroep***

Irshad Adviesgroep is een vrijwilligersorganisatie die zich richt op het geven van informatie en advies aan Marokkaanse inwoners om deelname van deze inwoners aan de samenleving te verbeteren.

- *Instellingsbeleid*

Irshad treedt op als intermediair tussen de gemeente en de Marokkaanse gemeenschap in Veldhuizen. Er worden jaarlijks activiteiten georganiseerd gericht op het tot stand brengen van contacten tussen allochtonen en autochtonen. Toenadering en het bevorderen van de sociale cohesie tussen alle buurtbewoners in de wijk is uitgangspunt. Voorbeelden hiervan zijn: straat-speeldag, sporttoernooien, themabijeenkomsten, vrouwencommissies en dergelijke. Verder wil Irshad een brug slaan tussen Marokkaanse inwo-

ners en Nederlandse organisaties. Uit de praktijk blijkt de afstand tussen inwoners van Marokkaanse afkomst en die organisaties nog te groot.

- *Integratie*

Het belangrijkste probleem rond integratie waarmee Irshad zich geconfronteerd ziet is de afstand die bestaat tussen allochtonen en autochtonen. De contacten staan de laatste jaren onder druk als gevolg van mondiale en nationale ontwikkelingen. De beeldvorming over en weer is niet goed. Verder is er sprake van een generatie- en een cultuurkloof tussen vooral de 2e en de 3e generatie Marokkanen in Nederland. De 3e generatie blijkt moeilijk aan werk te kunnen komen. De kansen om volwaardig mee te doen aan de samenleving nemen af. Dit levert problemen op zowel binnen het gezinsverband als daarbuiten.

- *Samenwerking*

Irshad werkt samen met diverse instanties, zoals Sportservice, Woonstede, Welstede Welzijns-groep, buurtcentrum Veldhuizen en dergelijke. De samenwerking verloopt lang niet altijd optimaal. Vooral op uitvoeringsniveau zijn er geregeld strubelingen. Irshad is van mening dat andere uitvoerende instellingen te weinig gebruik maken van de kennis die bij Irshad voorhanden is.

- *Gemeentelijk beleid*

Het beleid van Irshad sluit aan op de doelen van het gemeentelijke integratiebeleid dat participatie van allochtonen nastreeft.

- *Subsidierelatie*

Financiering van Irshad door de gemeente vindt plaats op basis van een budgetsubsidiecontract.

### **Opella en Veluwe Alert (maatschappelijk werk)**

Opella en Veluwe Alert hebben een samenwerkingsverband 'Maatschappelijke dienstverlening Ede'. Dit is een eerstelijnsfunctie dat zich richt op maatschappelijk advies en informatie.

- *Instellingsbeleid*

Het bevorderen van sociale redzaamheid van burgers staat centraal. De doelen richten zich op het behoud en herstel van het maatschappelijk functioneren en het bieden van hulp aan cliënten met persoonlijke of sociale problemen. De dienstverleningsaanbod wordt afgestemd op de diversiteit in de Edese samenleving. Uitgangspunt is het bieden van een breed en algemeen pakket aan diensten en producten. Zowel Opella alsook Veluwe Alert voeren geen categoriaal beleid. Het beleid is algemeen en richt zich niet op specifieke doelgroepen. De dienstverlening wordt afgestemd op de hulpvraag van cliënten. Binnen dat kader wordt rekening gehouden met de afkomst en etniciteit van cliënten. De cliënten van het Maatschappelijk Advies & Informatiecentrum (MAI) zijn voor ca. 80% van allochtone afkomst. Die mensen komen veelal met algemene en informatieve vragen en hulp bij het invullen van formulieren.

- *Integratie*

Het belangrijkste probleem dat Opella en Veluwe Alert bij integratie ervaren is de slechte taalbeheersing van allochtonen. Hierdoor heeft men moeite de weg te vinden in de samenleving. Bijkomend probleem is dat allochtonen niet altijd een duidelijke keuze maken om te willen integreren. Men zou meer over de grenzen van de eigen kring heen moeten kijken.

- *Samenwerking*

De instellingen verlenen medewerking aan het gemeentelijke initiatief voor wijkgericht werken. Dat richt zich op het opbouwen van een samenwerkingsnetwerk met andere instellingen.

- *Gemeentelijk beleid*

Het algemeen beleid van Opella en Veluwe Alert sluit aan op het beleid van de gemeente. Ook de gemeente voert geen doelgroepenbeleid maar algemeen beleid. Binnen dat kader wordt rekening gehouden met kwetsbare groepen.

- *Subsidierelatie*

De gemeente heeft met Opella en Veluwe Alert afzonderlijke budgetcontracten gesloten. De dienstverlening van de instellingen is op de budgetafspraken gebaseerd en ingebed in de bedrijfseconomische structuur van de instellingen.

### **Welstede Welzijnsgroep**

De algemene doelstelling is gericht op maatschappelijke participatie van bevolkingsgroepen met daarbinnen specifieke aandacht voor kwetsbare groepen. Er wordt een breed scala aan producten en diensten aangeboden, uiteenlopend van buurtwerk, peuterspeelzaalwerk, welzijn en jeugdbeleid. Het buurtwerk bestaat uit een basisaanbod van buurthuizen en sociaal culturele activiteiten. Dat wordt afgestemd op de bevolkingssamenstelling en de behoefte van de bewoners.

- *Instellingsbeleid*

Er wordt geen specifiek doelgroepenbeleid gevoerd gericht op allochtonen. Wel is het zo dat veel allochtonen tot de kwetsbare groepen behoren en meedraaien in de reguliere activiteiten van Welstede. De doelgroep van het project 'Marokkaanse jongeren' is dan ook verbreed tot

'risicovolle jongeren'. Vanuit het reguliere welzijnswerk wordt geen specifieke bijdrage geleverd aan het integratiebeleid. Welstede heeft volgens eigen zeggen geen taak bij het allochtonenbeleid van de gemeente. In het budgetsubsidiecontract zijn daarover geen prestaties geformuleerd. De ondersteuning van POEGE via het migrantenopbouwwerk is door de gemeente wegbezuinigd.

- *Integratie*

Het belangrijkste probleem rond integratie is de gijzeling van de discussie in correctheid. Sommige zaken zijn niet bespreekbaar. De problemen worden vaak verkleind. Allochtone groepen staan nogal eens met de rug naar de samenleving. Men kiest voor een slachtofferrol, neemt geen eigen verantwoordelijkheid en levert geen bijdrage aan de samenleving. Er vindt nauwelijks discussie plaats over de grenzen van de eigen groep heen. Een dergelijke opstelling kom je ook bij autochtone bevolkingsgroepen tegen.

- *Samenwerking*

Welstede werkt samen met het ROC A12 in het project voortijdig schoolverlaters. Daarnaast participeert Welstede in het Platform Integraal Wijkbeheer. Ook wordt deelgenomen aan het Integraal VeiligheidsOverleg. De taakstelling van dit platform is verbreed van veiligheid tot veiligheid en leefbaarheid.

- *Gemeentelijk beleid*

Het integratiebeleid van de gemeente kenmerkt zich door het ontbreken van een doordachte visie met betrekking tot het vraagstuk integratie. Bij de gemeente weet men niet goed wat men eigenlijk wil. Er wordt nu te veel op incidenten gereageerd.

- *Subsidierelatie*

De gemeente heeft met Welstede een budgetcontract gesloten. Vanaf 2006 vindt gefaseerd de overstap plaats naar een vorm van productsubsidiering.

### ***Vluchtelingenwerk Midden Gelderland (Afdeling Ede)***

Vluchtelingenwerk Midden Gelderland is een organisatie waarin vrijwilligers en beroepskrachten zich inzetten voor vluchtelingen, asielzoekers en nieuwkomers. De kerntaken zijn ondersteuning bij de asielprocedure, sociaal maatschappelijke begeleiding en taalondersteuning.

- *Instellingsbeleid*

Vluchtelingenwerk hanteert landelijk een productenboek met een aanbod aan activiteiten en producten, waaronder coaching vestiging (wonen, werk en scholing) en coaching integratie (oriëntatie op en deelnemen aan de samenleving). Er worden op maat gesneden trajecten ontwikkeld waarbij wordt ingespeeld op de wensen en noden van de doelgroep. De achtergrond en het opleidingsniveau van vluchtelingen lopen uiteen.

- *Integratie*

Het belangrijkste probleem met betrekking tot integratie is de onvoldoende taalbeheersing. Er wordt te weinig tijd besteed om de Nederlandse taal goed te leren. Het aantal beschikbare uren daarvoor is ontoereikend. Taaltrajecten worden nogal eens onderbroken. Dit belemmert de aanpassing aan de samenleving, het kennis hebben van Nederlandse omgangsvormen en de kans om hier werk te vinden. De verplichte inburgeringscursussen worden aangeduid als een eerste opstap naar integratie.



- *Samenwerking*

Vluchtelingenwerk werkt samen met een groot aantal instanties waaronder ROC A 12, het CWI, Woonstede, Emplooi en diverse gemeentelijke afdelingen.

Het beleid van Vluchtelingenwerk is afhankelijk van en wordt afgestemd op landelijke ontwikkelingen op het terrein van wet- en regelgeving en de invulling en uitvoering daarvan op lokaal niveau.

- *Gemeentelijk beleid*

Het integratiebeleid van de gemeente Ede wordt als onsamenvattend ervaren. Vluchtelingenwerk wordt geconfronteerd met onderling slecht communicerende ambtenaren. Onduidelijk is wat de gemeente eigenlijk wil met integratiebeleid. Bij de ontwikkeling van het WMO loket is geen koppeling gelegd met de opvang van vluchtelingen.

Vluchtelingenwerk vaart een eigen (beleids)koers en richt zich vooral op belangenbehartiging voor vluchtelingen.

- *Subsidierelatie*

De gemeente heeft met Vluchtelingenwerk een budgetcontract gesloten. Met ingang van 2007 wijzigt deze subsidierelatie en vindt een overstap plaats naar productfinanciering.

### ***Kruiswerk West Veluwe (Sector welzijn ouderen)***

De zelfstandige Stichting Welzijn Ouderen Ede is in 2005 gefuseerd met het Kruiswerk West-Veluwe en maakt als sector welzijn ouderen (SWO) nu deel uit van de afdeling Services en Welzijn. De nieuwe organisatie is in 2006 gefuseerd met de Stichting Philadelphia.

- *Instellingsbeleid*

Welzijn Ouderen stelt zich ten doel te bevorderen dat ouderen zo lang mogelijk zelfstandig kunnen blijven wonen. De ouderenvoorzieningen zijn gericht op wonen, zorg en welzijn. Er worden diverse activiteiten aangeboden, zoals maaltijdverstrekking, personenalarmering, wijksteunpunten en dagverzorging.

- *Integratie*

Het belangrijkste probleem rond integratie waarmee SWO zich geconfronteerd ziet is het slecht kunnen spreken (en lezen) van de Nederlandse taal door allochtone ouderen. Dit belemmert het gebruik van voorzieningen en daarmee van de integratie in de samenleving. Allochtonen maken geen, of slechts zeer spaarzaam, gebruik van de ouderenvoorzieningen. Contacten met allochtone groepen en zelforganisaties verlopen nogal eens moeizaam.

Er zijn meerdere initiatieven ontwikkeld en voorstellen gedaan om die doelgroep beter te bereiken en de toegankelijkheid van het voorzieningaanbod te vergroten. De voorstellen zijn gestrand op het ontbreken van financiële middelen. Op tijdelijke basis zijn een Turks sprekende en een Arabisch/Berber sprekende werker als consulent mantelzorg aangesteld. Zij moeten Turken en Marokkanen informeren over de mogelijkheden van mantelzorgondersteuning en een brug slaan tussen hen en de aanbiedende organisaties.

- *Samenwerking*

Verder heeft SWO samen met Irshad een spreekuur gehouden voor Marokkaanse ouderen en zijn er thema-avonden georganiseerd. De respons vanuit de allochtone doelgroep is laag.

- *Gemeentelijk beleid*

Bij het beleid van de gemeente, dat zich op algemene voorzieningen, wordt door SWO een ambivalentie geconstateerd. De gemeente voert geen categoriaal beleid. In de praktijk vraagt men van de instelling wel dat specifiek wordt ingespeeld op problemen bij de doelgroep allochtone ouderen. Daarvoor wordt dan echter geen extra budget beschikbaar.

- *Subsidierelatie*

De gemeente heeft met de voormalige stichting Welzijn Ouderen een budgetcontract gesloten. Met ingang van 2007 zal dit contract worden herzien. Financiering van het initiatief rond mantelzorg voor allochtonen vindt plaats via een bijdrage van het Zorgkantoor en niet door de gemeente.

### ***Politie Gelderland Midden (district West-Veluwe Unit Midden)***

- *Instellingsbeleid*

De Unit Midden van de Politie Gelderland Midden heeft in 2003 voor de duur van 3 jaar een convenant gesloten met de Marokkaanse gemeenschap te Ede. Het doel ervan was het creëren van een vertrouwensband, een betere informatie-uitwisseling en beter inzicht in de wederzijdse organisatie. De inzet was specifiek gericht op het indammen van de groep Marokkaanse probleemjongeren. Aanleiding waren de problemen met een groep Marokkaanse jongeren in Veldhuizen. Het convenant wordt binnenkort geëvalueerd.

Het beleid van de Unit Midden is inmiddels verbreed en richt zich nu op de doelgroep risicjongeren in de leeftijd van 12 tot 18 jaar. Ook wordt ingezet op de generatie daaronder in de leeftijd 0 tot 12 jarigen. Die leeftijdscategorie blijkt beter beïnvloedbaar.

De politieaanpak richt zich op de ouder-kind relatie. Het gezin wordt gezien als gesprekspartner. Voorheen kwam de politie alleen aan de deur als er sprake was van overlastgevend, hinderlijk of crimineel gedrag door jongeren. De bedoeling is om meer gezinsbezoeken af te leggen ongeacht of er sprake is van een probleem in de gezinssituatie. Kennismaking, informatie-uitwisseling en het opbouwen van een vertrouwensband staat voorop. Bij de Unit Midden is een politiemedewerker werkzaam in de functie van coördinator allochtonen. Die is tevens operationeel teamleider van het project 'aanpak op maat'. De aanpak richt zich op het tegengaan van straatoverlast en het verbeteren van het veiligheidsgevoel. Door veel met (groepen) jongeren op straat te praten wordt een vertrouwensrelatie opgebouwd. Ook worden er activiteiten voor jongeren georganiseerd.

- *Integratie*

Als het belangrijkste probleem rond integratie zijn de cultuurverschillen tussen de generaties allochtonen. Er is sprake van een generatieconflict. Jongeren ontvluchten de cultuurpatronen van hun ouders en gaan de straat op. Het thuisfront stoot de jongeren af waardoor die op een eiland komen te zitten. Er is over en weer (tussen ouders en kinderen) gebrek aan trots en respect voor elkaar.

- *Samenwerking*

De politie (Unit Midden) werkt samen met jeugdzorg, straathoekwerk, de gemeente (beleidsmedewerkster veiligheid en programmamanager jeugdactiviteiten) en participeert in het project wijkgerichte justitiële jeugdzorg. Verder wordt deelgenomen aan diverse overlegvormen met de gemeente, justitie en andere instanties.

- *Gemeentelijk beleid*

Het gemeentelijke integratiebeleid is ingebed in het veiligheidsbeleid met daarbinnen expliciet aandacht voor de jeugd. Het bieden van een toekomstperspectief aan jeugdigen en het tegengaan van overlast staan voorop. Dat beleid sluit naadloos aan bij het politiebeleid.

#### **5.4. Doelgroepen**

De gemeente hecht belang aan het opbouwen en onderhouden van een goed contact met de allochtone burgers. Om het gemeentelijke beleid te laten aansluiten op de situatie is het nodig om zicht te krijgen op wat er speelt en de ontwikkelingen te volgen. Allochtonen moeten mee kunnen praten over het beleid dat hen aangaat. Dit sluit aan bij de interactieve beleidsvorming van de gemeente. Bij beleidsontwikkeling dat zich richt op allochtone doelgroepen is participatie van allochtone burgers nodig om informatie te krijgen over belangrijke thema's en ontwikkelingen binnen de gemeenschappen. De gemeente ziet integratie als een gezamenlijke verantwoordelijkheid van gemeente, maatschappelijke organisaties en burgers en wil dit samen vormgeven. Om de betrokkenheid en de communicatie met allochtone groepen te vergroten heeft de gemeente een aantal overlegvormen gefaciliteerd.

#### ***Platform van Organisaties van Etnische Groeperingen in Ede (POEGE)***

POEGE fungeerde als belangenbehartiger voor allochtone organisaties en als adviseur van de gemeente. In die hoedanigheid trad het bestuur van POEGE tot voor enkele jaren terug op als advi-

seur en gesprekspartner namens de allochtone organisaties met de gemeente. POEGE beoordeelde aanvragen om waarderingssubsidies uit het gemeentelijk 'allochtonenbudget'. In de Actualisatienota 2001 is voorgesteld om POEGE te versterken om de participatie van allochtonen in beleidsontwikkelingen beter vorm te geven. Om deze rol goed te kunnen invullen had POEGE professionele ondersteuning nodig. De gemeente heeft daaraan de voorwaarde verbonden dat POEGE de achterban dient te verbreden en een betere afspiegeling moet vormen van alle in Ede aanwezige allochtonen. Er bestond twijfel over de representativiteit en de functie als neutrale adviseur. Bij een aantal zelforganisaties waren vragen gerezen over haar onafhankelijkheid. In 2002 heeft POEGE een notitie uitgebracht over haar toekomstige positie. De gemeente heeft POEGE gevraagd een keuze te maken tussen haar rol van adviseur en die belangenbehartiger. POEGE heeft voor dat laatste gekozen. Doordat het moeilijk bleek om voldoende mensen vanuit de zelforganisaties zitting te laten nemen in het bestuur en de bezuiniging die nadien is doorgevoerd op het migrantenopbouwwerk, is het functioneren van POEGE gestagneerd. Vanaf het seizoen 2003/2004 is het POEGE niet meer om advies gevraagd over de toedeling van waarderingssubsidies. Omdat POEGE feitelijk niet meer functioneerde en zelf geen activiteiten meer uitvoerde, is vanaf 2005 het subsidie aan POEGE stop gezet. Het reguliere overleg met het gemeentebestuur is stil komen te liggen.

#### ***Denktanks integratiebeleid***

De gemeente heeft in 2005 het initiatief genomen voor een ontmoetingsdag met als thema 'Bijna de hele wereld woont in Ede. Hoe gaan we met elkaar

om?” Dit was er op gericht om de communicatie met en tussen verschillende bevolkingsgroepen te verbeteren. Doel was het geven van een aanzet tot een blijvende vorm van samenwerking en uitwisseling van ideeën.

Om de communicatie tussen de gemeente en allochtone burgers een structureel karakter te geven zijn 3 denktanks voor het integratiebeleid gevormd: voor vrouwen, voor jongeren en mensen uit zelforganisaties.

De functie van de denktanks is die van klankbordgroep voor de gemeente. De bedoeling is om het allochtonenbeleid beter op de praktijk te laten aansluiten en de kwaliteit van het beleid te verbeteren. De deelnemers van de denktanks doen dat op persoonlijke titel. Ze brengen hun eigen ideeën en meningen in zonder daarover eerst met een achterban te hoeven overleggen. Deelname aan de denktanks gebeurt op vrijwillige basis. De gemeente faciliteert de denktanks en verleent ambtelijke ondersteuning. In de aanloopfase heeft Osmose de eerste bijeenkomsten inhoudelijk begeleid. Dat ging vooral over de werkwijze, doelstelling en randvoorwaarden van de denktanks. Later zijn themabijeenkomst georganiseerd onder meer over het onderwijsbeleid. In de praktijk zijn de drie denktanks samengevoegd tot één denktank waarvan de samenstelling zich nog moet stabiliseren.

### ***Migrantenorganisaties***

Zelforganisaties in Ede werden in het verleden door de gemeente structureel financieel ondersteund. Het belang van de organisaties voor hun rol en bijdrage in het verbeteren van de positie van allochtonen was uitgangspunt voor beleid. Aan de organisaties werd subsidie verleend voor de

instandhouding van de eigen organisatie en huisvesting.

De opvattingen over de ondersteuning van zelforganisaties zijn veranderd. De gemeente blijkt niet langer bereid om de organisaties zonder meer financieel te steunen. Er wordt kritisch gekeken naar de activiteiten van de organisaties. Die moeten een bijdrage leveren aan de integratie van de betreffende groep. De structurele subsidiëring van de organisaties is gefaseerd afgebouwd ten gunste van subsidiëring van participatiebevorderende activiteiten. De zelforganisaties worden steeds meer beschouwd als reguliere organisaties. Die kunnen een aanvraag voor een activiteitensubsidie indienen. Subsidiëring vindt plaats op basis van de beleidsregel Maatschappelijke dienstverlening (subsidierrein aandachtsgroepen). Die richt zich op het bevorderen van de integratie. Daaronder wordt verstaan het deelnemen aan de lokale samenleving. De beleidsregel is alleen van toepassing op niet-westerse allochtonen.

In de Actualisatie nota 2001 heeft de gemeente de vraag gesteld of deze subsidiemethodiek voldoet. Het voornemen is uitgesproken om het migrantenopbouwwerk voldoende toe te rusten en gericht in te zetten voor ondersteuning van de zelforganisaties. Ook is uitgesproken om algemene instellingen te stimuleren om zelforganisaties te benaderen en in de budgetonderhandelingen prestatieafspraken te maken over activiteiten voor allochtonen.

De beide voornemens zijn echter niet gerealiseerd. Het migrantenopbouwwerk is wegbezuinigd. In de lopende budgetcontracten met algemene instellingen zijn nauwelijks afspraken terug te vinden over

inzet voor allochtone groepen. Met een beperkt aantal instellingen zijn wel actiepunten geformuleerd onder andere over de inrichting van de welzijnsfunctie voor allochtone ouderen. De uitwerking daarvan wordt betrokken bij de onderhandelingen over de nieuwe budgetcontracten vanaf 2007.

Een aantal van de zelforganisaties in Ede beschikt over eigen accommodaties. Aangezien de gemeente geen bijdrage in de huisvestingskosten verleent zijn met de afzonderlijke zelforganisaties overgangmaatregelen getroffen gericht op gefaseerde afbouw van het subsidie. De gedragslijn die de gemeente daarbij hanteert wordt specifiek afgestemd op de situatie bij de desbetreffende organisatie. Verzoeken om bijdragen in eigen accommodaties door nieuwe allochtone zelforganisaties worden niet meer gehonoreerd. Dat gebeurt op grond van het uitgangspunt dat algemene voorzieningen zijn bedoeld voor alle Edese burgers.

De subsidiewijziging met een omslag van 'organisatiesubsidie' naar 'activiteitsubsidie' heeft bij een aantal zelforganisaties tot onzekerheid geleid over het handhaven van de eigen verenigingsaccommodatie.

## 6. Financiën

Naast de inventarisatie van de activiteiten uit de programmaplannen zijn ook de financiën in het onderzoek betrokken. Gemeentelijke activiteiten zijn vaak gekoppeld aan rijksregelingen en/of specifieke doeluitkeringen. Activiteiten worden uitgevoerd met rijksmiddelen, gemeentelijk geld en incidentele (project)geldten van bijvoorbeeld de provincie. In sommige gevallen is sprake van cofinanciering.

Activiteiten met betrekking tot integratie zijn in de financiële administratie niet duidelijk terug te vinden zijn. De administratie is ingericht volgens de programmabegroting en volgt de onderverdeling in producten en deelproducten. Integratiebeleid is niet als afzonderlijk programma, of onderdeel daarvan, benoemd.

Om de financiën rond de diverse integratieactiviteiten in beeld te brengen moet de programmabegroting in de volle omvang worden doorgelicht. Ook dan zal het moeilijk zijn om aan te geven welk deel van de budgetten specifiek is bestemd voor allochtone doelgroepen. Veel activiteiten zijn gericht op doelgroepen in een achterstandssituatie. Bij deze activiteiten wordt bijna nooit de indeling autochtoon-allochtoon gehanteerd.

Een aantal gesubsidieerde instellingen ontvangt een gemeentelijke budgetsubsidie voor het uitvoeren of ondersteunen van activiteiten die met integratie samenhangen. De door de instelling te leveren prestaties zijn benoemd en vastgelegd in de budgetcontracten. Zelforganisaties kunnen jaarlijks een aanvraag indienen voor een waarderingssubsidie. Deze subsidie is bestemd voor het organiseren van activiteiten die participatie en het deelnemen aan de samenleving bevorderen.

Bij een aantal producten is er sprake van geoormerkte rijks gelden. Voorbeelden zijn het GOA-budget (onderwijsachterstand), Volwasseneneducatie, ROA/VVTV-budget (opvang en huisvesting vluchtelingen) en het WWB-budget (werk en bijstand, inkomens-/werkdeel, reïntegratietrajecten).

Bij peuterspeelzalen is sprake van voormalig geoormerkt rijks geld dat is overgeheveld naar het Gemeentefonds. Het product Minderheden omvat de subsidies voor instellingen (gemeentelijk geld) maar ook de middelen voor de begeleiding van nieuwkomers in het kader van de WIN (Wet inburgering Nieuwkomers).

Ook voor het merendeel van deze budgetten geldt dat die moeilijk zijn op te knippen in deelbudgetten voor allochtone groepen. De middelen voor volwasseneneducatie worden volledig overgeheveld aan het ROC A12.

Incidentele project gelden die de gemeente ontvangt van de provincie in het kader van het Gelders Stedelijk Ontwikkelingsbeleid worden verdeeld over meerdere programmavelden en projecten. Onder andere wordt hieruit de sluitende aanpak risicovolle jongeren gefinancierd. In het voortgang- en bestedingsverslag wordt over de projecten gerapporteerd en worden de activiteiten, de bereikte resultaten en de middeleninzet toegelicht.

Het inzetten van incidentele project gelden heeft als nadeel dat die middelen eindig zijn. Structurele financiering om in gang gezette activiteiten te kunnen voortzetten is niet gegarandeerd.

De ervaring vanuit de financiële administratie van de sector EWZ onderschrijft de bevinding dat binnen de ambtelijke organisatie afstemming en samenwerking op het gebied van integratie te wensen overlaat. De beleidsuitvoering is versnipperd over diverse afdelingen en sectoren. Ook de wijze van (mede)bekostiging door rijk en provincie resulteert in versnippering van beleid. In de bijlagen is een overzicht met de aan niet-westerse allochtone zelforganisaties verleende waarderingssubsidies opgenomen.

## 7. Bevindingen

In dit hoofdstuk treft u de bevindingen van de Rekenkamercommissie aan. Deze zijn steeds gebaseerd op de geanalyseerde documenten, de ingevulde vragenlijsten, de interviews met ambtenaren, bestuurders en uitvoeringsinstanties en de bijeenkomsten met de doelgroepen. De bevindingen zijn zoveel mogelijk geclusterd op grond van de onderzoeksvragen e. en f. uit hoofdstuk 1.

### 7.1 Hoe ziet het integratiebeleid er in samenhang uit ?

- **Algemene indruk**

Binnen de gemeente Ede wordt een groot aantal activiteiten en projecten uitgevoerd die (in)direct te maken hebben met integratie. Deze activiteiten vinden plaats in nagenoeg alle van de onderzochte programma's. De problematiek die met integratie gepaard gaat wordt doorgaans onderkend. In welke mate de activiteiten effectief zijn en bijdragen aan het oplossen van deze problematiek is onbekend.

- **Algemeen beleid**

Het integratiebeleid van de gemeente is vastgelegd in de Nota "Allochtonen in Ede, trends 1998 en daarna" en de actualisatie van deze nota uit 2001. In de nota "Allochtonen in Ede, trends 1998 en daarna" wordt allochtonenbeleid als algemeen beleid benoemd. Dit impliceert dat dit beleid de verschillende beleidsterreinen overstijgt en als een rode draad (facetbeleid) in de uitvoering (zowel programma's als producten) terug te vinden is. Alle relevante beleidsterreinen dienen er op toe te zien dat het algemene beleid ten goede komt aan de inwoners van de gemeente Ede van allochtone afkomst. Er is daarmee een keuze gemaakt geen

afzonderlijke sturing vanuit het integratievraagstuk te laten plaatsvinden.

In de nota zelf wordt al afstand genomen van de term algemeen beleid en worden onderwijs en arbeid als beleidsterrein benoemd; in de actualisering uit 2001 staat welzijn centraal. Andere beleidsterreinen blijven ondanks de algemene geldigheid van de uitgangspunten buiten beschouwing.

- **Van algemeen naar specifiek**

Binnen de gemeente Ede wordt een grote hoeveelheid activiteiten uitgevoerd die (in)direct gericht zijn op het versterken van de positie van allochtone doelgroepen. Deze activiteiten hebben in meerdere of mindere mate raakvlakken met integratie.

De activiteiten zijn als volgt in te delen:

Algemene (participatie) activiteiten >

Activiteiten gericht op mensen in achterstands-situaties >

Activiteiten specifiek gericht op allochtone doelgroepen >

Activiteiten gericht op integratie van allochtone doelgroepen.

Bijna alle activiteiten zijn onder te brengen bij de eerste twee categorieën activiteiten.

- **Is integratiebeleid een issue?**

Uit de bestudering van de stukken en de vragenlijsten blijkt dat integratie op ambtelijk niveau geen onderwerp is dat in het brandpunt van de belangstelling staat. Dit wil niet zeggen dat er geen activiteiten uitgevoerd worden gericht op integratie of dat er geen belangstelling en betrokkenheid bestaat bij het onderwerp. Gaandeweg de gesprek-



ken werden vaak activiteiten genoemd die met integratie te maken hebben of met de meer algemene beleidsuitgangspunten die voor integratie gelden. De bestuurders benadrukken het belang en de urgentie van het vraagstuk. De burgemeester benoemde de activiteiten vooral vanuit het perspectief veiligheid. Dit in samenhang met het uitbouwen van de ketenbenadering gericht op jeugd en risicovolle jongeren.

In het convenant voor de bestuursperiode 2006-2010 is aangekondigd dat de gemeente zich zal inspannen voor een betere integratie van Edenaren van allochtone afkomst gericht op participatie in de samenleving. Hoe dit gestalte moet krijgen is daar niet aangegeven of nader uitgewerkt. Vooralsnog zijn er daarvoor ook geen extra middelen beschikbaar gesteld.

Beleid en het opstellen van maatregelen wordt ingegeven door de actualiteit, of zoals in de ambtelijke reactie op het conceptrapport is aangegeven: "de gemeente is meegedeind op de golven van de landelijke maatschappelijke ontwikkelingen en het rijksbeleid".

Er worden activiteiten georganiseerd waarbij vragen en wensen van burgers centraal staan.

- **Gebruik van begrippen**

Omdat de begrippen integratie en integratiebeleid nauwelijks genoemd worden in de documenten, gebruiken we allochtonenbeleid en minderhedenbeleid als synoniemen. De begrippen allochtonen en minderheden worden in de programmabegroting bijna altijd gebruikt als aanduiding van een doelgroep en niet als beschrijving van een beleids-terrein.

Daarnaast worden de begrippen participatie en achterstand/achterstelling gebruikt in de programmabegroting. Het stimuleren van participatie en het bestrijden van achterstanden is niet specifiek gericht op allochtone doelgroepen maar kan wellicht een bijdrage leveren aan integratie. Of dit daadwerkelijk zo is, en of integratie van allochtone doelgroepen een doel van participatie en het bestrijden van achterstanden is, wordt niet duidelijk.

## **7.2. Wat zijn de doelstellingen van beleid**

- **Doelstellingen**

De doelstellingen van het gemeentelijke beleid zijn verwoord in de nota's over het allochtonenbeleid uit 1998 en 2001. Bij het programma maatschappelijke dienstverlening vindt daarvan een uitwerking plaats. De pijlers van het beleid zijn tweeledig: participatie aan de lokale samenleving en het bevorderen van de toegankelijkheid van algemene voorzieningen voor alle inwoners. Specifieke aandacht gaat uit naar kwetsbare groepen die in achterstandssituatie verkeren. De doelstelling algemeen beleid is niet nader uitgewerkt naar de afzonderlijke beleidsvelden. Er wordt niet gespecificeerd wat algemeen beleid betekent en onder welke voorwaarden het kan functioneren. Een toetsingskader voor het uitvoeren van beleid ontbreekt.

### 7.3. Welke maatregelen zijn getroffen voor de beleidsrealisatie?

- *Maatregelen Actualisatie Nota (2001)*

In de nota zijn concrete beleidsmaatregelen aangekondigd voorzien van een tijdpad en een evaluatiemoment. De meeste van deze algemene maatregelen zijn niet uitgevoerd. Evaluatie, tussenrapportages en effectmeting hebben niet of nauwelijks plaatsgevonden. Niet bekend is of de maatregelen die wel zijn gerealiseerd een bijdrage hebben geleverd aan de doelstellingen en uitgangspunten van beleid.

- *Spanning tussen algemeen beleid en doelgroepenbeleid*

Binnen het algemeen beleid wordt aandacht besteed aan maatwerk voor specifieke groepen. Onduidelijk is hoe de spanning tussen algemeen beleid en doelgroepenbeleid opgelost wordt. De gemeente Ede voert geen categoriaal beleid maar kiest wel voor een aantal kwetsbare groepen (jongeren, ouderen, vrouwen) die extra aandacht nodig hebben. Het beleid gaat vooral over het wegwerken van achterstanden en minder over participatie. In de prestatieafspraken met gesubsidieerde instellingen worden weinig concrete afspraken gemaakt over activiteiten gericht op doelgroepen. Ook de bestuurders signaleren dit probleem en suggereren een aanpak die meer tegemoet komt aan de specifieke vragen en problemen van allochtone doelgroepen.

- *Spanning tussen algemene voorzieningen en doelgroepen*

De gemeente legt het accent op toegankelijkheid van algemene voorzieningen. De voorzieningen moeten zo worden ingericht dat ze toegankelijk zijn voor een zo breed en groot mogelijk groep inwoners. Dit is een uitgangspunt dat op verschillende beleidsterreinen gestalte moet krijgen. In geen enkel programma komt dit concreet uitgewerkt aan de orde. In de praktijk blijken de voorzieningen niet goed aan te sluiten op de allochtone doelgroepen. Er is sprake van een drempel waardoor allochtone burgers de algemene voorziening onvoldoende gebruiken of weten te vinden. Bij oudere allochtonen speelt de taalbarriere daarbij een rol.

- *Geen verbinding nota's en programmabegroting*

Er is geen expliciete verbinding tussen de nota's over het allochtonenbeleid en de programmabegroting, terwijl het in beide gevallen gaat om vastgestelde beleidskaders op het niveau van de gemeenteraad. In de programmabegroting speelt integratie of allochtonenbeleid nauwelijks een rol. Zo is er bijvoorbeeld geen expliciete verbinding gelegd tussen integratie en de nieuwe Wet Maatschappelijke Ondersteuning, terwijl beide participatie in de samenleving als een belangrijke doelstelling hebben.

- *Ontbreken van sturingsinstrumenten*

Sturingsinstrumenten en maatschappelijke effecten worden niet of nauwelijks beschreven. Binnen het programma Maatschappelijke dienstverlening wordt het allochtonenbeleid niet expliciet als uitgangspunt genomen. In de nota "Allochtonen in

Ede, trends 1998 en daarna” staan naast algemene uitgangspunten wel aanzetten voor beleid op verschillende beleidsterreinen maar de operationalisering van dit beleid in activiteiten en producten is in de programma’s slechts gedeeltelijk terug te vinden.

- **Gegevens over integratie van allochtone doelgroepen**

Er zijn geen cijfers beschikbaar over de concrete situatie van allochtone doelgroepen en/of de verbetering van hun positie in relatie en samenhang met het gevoerde beleid door de gemeente. Een gemeentelijke integratiemonitor ontbreekt. Wanneer vindt de gemeente Ede dat iemand van allochtone afkomst geïntegreerd is? Welke definitie van allochtone doelgroepen wordt gehanteerd? Wat is de output en beoogde outcome van het beleid? Op deze vragen zijn weinig antwoorden te vinden in de bestudeerde bronnen. Over het spreidingsbeleid bij scholen zijn wel gegevens bekend.

- **Indicatoren**

De twee nota’s over het allochtonenbeleid van de gemeente zijn binnen de ambtelijke organisatie niet breed bekend. In de programma’s is geen concrete uitwerking van de algemene uitgangspunten terug te vinden. Er is geen samenhangend overzicht van beleidsvoornemens en activiteiten gericht op integratie. Vanuit de programma’s worden vele activiteiten uitgevoerd met raakvlakken naar integratie. Vooral de activiteiten die te maken hebben met de uitvoering van landelijk beleid en/of een externe aansturing hebben (provinciale of rijkssubsidie) kennen wel een verantwoordings-systematiek.

## **7.4. Hoe is de organisatie en uitvoering van beleid geregeld?**

- **Aansturing**

Er is een wethouder met Minderhedenbeleid/ Integratie in zijn portefeuille. Onderdelen van het beleid zijn bij drie verschillende bestuurders ondergebracht. Dit maakt eenduidige sturing op dit terrein van integratie moeilijk. Voor de beleidsambtenaren is niet altijd duidelijk langs welke lijnen de bestuurlijke aansturing loopt. Integratieactiviteiten bevinden zich binnen meerdere sectoren, hoofdafdelingen en afdelingen of clusters en worden door uiteenlopende leidinggevers aangestuurd. Er is geen ‘procesregisseur’ of één centrale plek in de organisatie voor de integratie of sectoroverstijgende uitwerking van het integratiebeleid en de bewaking daarvan..

- **Samenwerking**

De beleidsfunctie ‘medewerker allochtonen’ binnen de sector EWZ is geïsoleerd ten opzichte van andere sectoren en afdelingen. De functie richt zich op een beperkt aantal aspecten van het integratiebeleid binnen het programma maatschappelijke dienstverlening. Verschillende medewerkers en afdelingen ondernemen activiteiten maar dit gebeurt niet vanuit een duidelijk beleidskader. Door het ontbreken van een inhoudelijk kader zijn de activiteiten niet goed afgestemd. Niet iedereen verstaat hetzelfde onder integratie. Een organisatorische infrastructuur om projecten die zich richten op integratie in samenhang aan te pakken is onvoldoende aanwezig.

- **Rol gemeente**

In hoofdstuk 3 zijn vier verschillende rollen die een gemeente kan spelen op het gebied van integratie benoemd. Bij de uitgangspunten zoals verwoord in de nota “Allochtonen in Ede, trends 1998 en daarna” passen de rollen van facilitator of coördinator met kenmerken als: actief burgerschap, gedeelde verantwoordelijkheid, meepraten en meebeslissen. Uit de vragenlijsten en interviews blijkt dat de gemeente zich vooral richt op de rol van bestuurder. In die rol bestuurt en controleert de gemeente, zijn acties gericht op het wegnemen van achterstanden, is men gericht op de toegankelijkheid van algemene instellingen en is er twijfel over de representativiteit van zelforganisaties. Beleid en praktijk laten hier iets anders zien. De opvattingen van bestuurders lopen op dit punt uiteen. Waar de portefeuillehouder integratie pleit voor een rol als coördinator, staat de burgemeester met veiligheid in de portefeuille nadrukkelijker de regierol voor. In de Actualisatie nota uit 2001 staat dat een actief allochtonenbeleid vraagt om een sturende rol van de lokale overheid.

- **Visies uitvoeringsinstanties op de rol van de gemeente**

De meeste uitvoeringsinstanties zijn van mening dat de gemeente de regierol naar zich toe moet trekken. Dat gebeurt nu niet of te weinig, uitgezonderd het integraal veiligheidsbeleid. De gemeente moet zich actiever opstellen en een duidelijke visie en gemeentelijk beleid ontwikkelen in samenwerking met de instellingen. Hierbij moet gebruik worden gemaakt van de bij de instellingen aanwezige expertise en ervaring. De gemeente heeft daarin

een voortrekkersrol en de instellingen hebben hun inbreng. Een aantal instellingen bepleit een vorm van partnerschap met de gemeente .

- **Visies doelgroepen op de rol van de gemeente**

De doelgroepen hebben bij de rekenkamercommissie aangegeven dat de gemeente in het algemeen de regie naar zich moeten toetrekken en zich proactief moeten opstellen in het integratiedebat. De gemeente moet beleid niet topdown ontwikkelen maar in overleg en samenspraak met de doelgroepen en de allochtone organisaties. Er moet meer en beter geluisterd worden naar wat de doelgroepen zelf inbrengen.

## **7.5 Hoe stuurt de gemeente activiteiten aan gericht op integratie?**

- **Prestatieafspraken met instellingen**

Uit de inventarisatie van de prestatieafspraken zoals opgenomen in (budget)contracten blijkt dat er nauwelijks afspraken zijn gemaakt over integratie en/of over activiteiten die op integratie zijn gericht. Slechts in een beperkt aantal gevallen is daarover iets terug te vinden in de subsidiecontracten. De afspraken die zijn gemaakt bieden weinig aanknopingspunten voor effect- /resultaatmeting. In de productovereenkomst met ROC A12 zijn wel prestatieafspraken vastgelegd over te leveren producten en diensten.

- **Sturing van de uitvoeringsinstanties.**

De meeste organisaties zijn van mening dat de gemeente niet stuurt. Dit komt, zo werd bij de

interviews aangegeven, omdat de gemeente een algemeen beleid voert en geen visie heeft op integratie. Daar waar de gemeente wel stuurt is dat vooral budgettair in plaats van beleidsinhoudelijk.

- **Sturing van beleid van derden**

Er is een aantal uitvoeringsinstanties waarmee de gemeente geen directe (subsidie)relatie heeft. Op deze organisaties vindt geen sturing van gemeentelijk beleid plaats, tenzij wettelijk bepaald dan wel behorend bij de missie en het beleid van de organisatie zelf. Via overleg en afstemming probeert de gemeente de samenhang en samenwerking te bevorderen.

- **Communicatie met instellingen**

De communicatie tussen de gemeente en uitvoeringsinstanties wordt wisselend beoordeeld. Een aantal instellingen is van mening dat de communicatie en informatie-uitwisseling met de gemeente te wensen overlaat en moeizaam verloopt. Volgens andere instellingen staat de gemeente wel open voor overleg en dialoog. De ambtelijke contacten worden in de regel positief ervaren.

- **Subsidierelatie gemeente en instellingen**

Er is sprake van een zakelijke relatie tussen de gemeente en de instellingen. De prestatieafspraken worden vooral ingestoken vanuit een financieel perspectief en een bedrijfseconomische benadering. De afspraken zijn vooral op cijfers gericht en minder op de kwaliteit en inhoud van de dienstverlening. In verschillende gevallen leidt dat tot meningsverschillen of conflicterende stand-

punten tussen gemeente en uitvoeringsinstellingen. Terugkerende thema's zijn: de spanning tussen algemeen beleid en doelgroepenbeleid, tussen instellingsbeleid en gemeentelijk beleid, onvoldoende financiële middelen, bureaucratische regels en controle op de nakoming van subsidievoorwaarden en het ontbreken van beleidsinhoudelijke afspraken over integratie. Daar waar wel afspraken zijn gemaakt laat de formulering ervan te wensen over. Dat belemmert dan weer de mogelijkheden voor effect- en resultaatmeting.

- **Relatie instellingen en zelforganisaties**

De meeste algemene instellingen werken samen met andere organisaties bij de uitvoering van activiteiten of projecten die met integratie te maken hebben. In een aantal gevallen vindt dat gestructureerd plaats binnen vaste overlegstructuren. Ook zijn er incidentele contacten of samenwerkingsverbanden. De relatie en samenwerking tussen instellingen en zelforganisaties verloopt niet altijd naar tevredenheid. De verwachtingen over en weer sluiten niet goed op elkaar aan. Een aantal instellingen vindt dat de zelforganisaties onderling te veel verdeeld zijn en dat ze de eigen achterban niet vertegenwoordigen. Ook is er de opvatting dat zelforganisaties zich soms te veel willen bemoeien met de werkwijze van de uitvoerende instellingen. Volgens de Marokkaanse zelforganisaties ontbreekt het bij algemene instellingen aan kennis over leef- en denkstijlen van allochtonen. Hierdoor weten die instellingen de allochtone burgers onvoldoende of helemaal niet te bereiken. Door die zelforganisaties wordt de samenwerking ervaren als eenrichtingsverkeer vanuit de instellingen.

## 7.6 Hoe ervaren de doelgroepen het beleid en de uitvoering ?

- *Totstandkoming van beleid*

Eén van de uitgangspunten die genoemd worden is dat de gemeente integratie als een gezamenlijke verantwoordelijkheid ziet van gemeente, maatschappelijke organisaties en burgers en dit ook samen met hen vorm wil geven. Co-productie van beleid waarin burgers en organisaties niet alleen gehoord worden maar ook actief meepraten en meesturen. Uit de gesprekken blijkt dat er regelmatig overleg is met (groepen) burgers en vertegenwoordigers van organisaties, maar dat leidt onvoldoende tot beleid als co-productie tussen gemeente en de doelgroepen. Er is veeleer sprake van een top-down benadering vanuit de gemeente richting de doelgroepen. De uitkomst van overleg wordt niet systematisch als input voor beleid meegenomen. De dialoog met het maatschappelijke middenveld wordt geregistreerd door de gemeente. Het is ook de gemeente die de thema's bepaalt en die de agenda beheert. De dialoog wordt vaak gevoerd vanuit het oogpunt van 'problemen voor weten te zijn'.

- *Beleid van de gemeente*

Het merendeel van de Marokkaanse zelforganisaties ervaart het beleid van de gemeente als onduidelijk. De gemeente voert geen eigen integratiebeleid. De gemeentelijke beleidsvoornemens met betrekking tot interculturalisatie en voorkeursbeleid zijn niet van de grond gekomen. Er worden door de gemeente nauwelijks activiteiten ontwikkeld om werkgelegenheid en arbeidsparticipatie van allochtonen te verbeteren. Het gemeentelijke

beleid mbt algemene voorzieningen pakt in de dagelijkse praktijk verkeerd uit. Veel burgers van allochtone afkomst vinden niet de hulp die ze nodig hebben. De algemene voorzieningen zijn voor die doelgroep slecht toegankelijk.

Ook vanuit de denktanks wordt het gemeentelijke beleid onduidelijk gevonden. Van gemeentelijk integratiebeleid wordt in de dagelijkse praktijk weinig gemerkt. Het lokale beleid moet wel onderscheiden worden van het landelijke beleid. Er zijn diverse losse activiteiten en initiatieven maar samenhang daartussen is niet aanwezig. Vaak zijn activiteiten gericht op het oplossen van een concreet probleem. Bij de gemeente ontbreekt het aan een totaaloverzicht.

- *Overleg gemeente en zelforganisaties*

Er vindt geen structureel overleg plaats tussen de zelforganisaties en de gemeente. Het overleg vindt vooral bilateraal plaats met de contactambtenaren en de portefeuillehouders. Dat overleg kenmerkt zich veelal door het bespreken van subsidieperiodes en huisvestings- en aanverwante problemen. Overleg over beleidsinhoudelijke kwesties vindt slechts sporadisch plaats. Het blijft voor de gemeente een zoektocht naar een goede manier van contact maken met burgers en hierin ook een goede afspiegeling van de samenleving weten te bereiken. Bij de gemeente bestaan twijfels over de representativiteit en het bereik van zelforganisaties naar de eigen achterban. Hierdoor vormen de organisaties voor de gemeente geen volwaardige gesprekspartner als het gaat om beleidszaken. Vanuit de Marokkaanse zelforganisaties wordt het gemeentelijke beleid, de organisatie en uitvoering ervan gekwalificeerd als chaotisch.

Gemeentelijke afdelingen weten soms van elkaar niet waarmee ze bezig zijn. Het ontbreken van een overlegstructuur wordt door die organisaties als een gemis ervaren.

- ***Subsidierelatie gemeente en zelforganisaties***

De waarderingssubsidies voor zelforganisaties leveren veel stof tot discussie op. Vooral het niet (meer) subsidiëren van organisatiekosten brengt de nodige problemen voor de zelforganisaties met zich mee. De gemeente wordt daarmee indirect geconfronteerd doordat de organisaties de huurkosten van de accommodaties niet kunnen voldoen. Het handelen van de gemeente in die gevallen is niet consistent en vooral gebaseerd op het vinden van ad hoc oplossingen. De beoordeling van de subsidieaanvragen voor activiteiten en de toetsing daarvan aan de criteria uit de beleidsregel, is omslachtig en kan aanleiding geven tot interpretatieverschillen.

- ***Denktanks integratiebeleid***

De Denktanks zijn ingesteld als klankbordgroep voor de gemeente en bedoeld om het beleid beter op de praktijk te laten aansluiten. Over de rol en het functioneren van de Denktanks bestaan vragen en twijfels. Onduidelijk is wat de gemeente doet met de output van de bijeenkomsten en de gevoerde discussies. Het resultaat en rendement van de door de deelnemers geleverde inbreng is niet zichtbaar en lijkt niet te worden vertaald in het beleid. De denktanks functioneren te vrijblijvend om als adviesplatform te fungeren. De samenstelling van de denktanks in relatie met het uitgangspunt dat deelnemers daarin op persoonlijke titel zitting hebben, levert onduidelijkheid op.

## 8. Conclusies en aanbevelingen

### 8.1. Conclusies

De centrale vraag van dit onderzoek luidt: “In hoeverre is er sprake van een samenhangend en consistent gemeentelijk integratiebeleid?”.

Op basis van de bevindingen uit het vorige hoofdstuk concludeert de Rekenkamercommissie dat er weliswaar een groot aantal activiteiten door de gemeente op het gebied van integratie wordt uitgevoerd maar dat de samenhang en consistentie daarvan ontbreekt. Het beleid dat is beschreven geeft onvoldoende richting aan de activiteiten binnen de gemeente en de uitvoeringsinstanties.

In hoofdstuk 1 zijn 6 deelvragen geformuleerd. De antwoorden op deze deelvragen worden hieronder gegeven.

#### **1. De samenhang van het integratiebeleid en de doelstellingen (deelvraag a en b)**

De gemeente heeft gekozen voor een algemeen beleid. Er is geen specifieke aandacht voor allochtonen maar wel voor kwetsbare doelgroepen. In een aantal gevallen gaat het dan feitelijk om allochtonen. Het algemeen beleid heeft als consequentie dat specifieke omstandigheden van allochtone burgers onvoldoende bekend zijn en niet vertaald worden in concrete doelstellingen en activiteiten, met uitzondering van het verminderen van taalachterstand.

De nota's over het gemeentelijke allochtonenbeleid zijn vastgesteld door de raad maar fungeren in de praktijk nauwelijks als een richtinggevend beleidskader voor het ambtelijk apparaat. De beleidsmedewerkers baseren hun activiteiten daar niet op of

slechts in zeer beperkte mate. Een samenhangende aanpak met geoperationaliseerde doelstellingen ontbreekt

De algemene doelstelling van het integratiebeleid (participatie, verminderen achterstanden en de toegankelijkheid van algemene voorzieningen) is niet verder uitgewerkt in concrete doelen en vertaald in een met elkaar samenhangend activiteitenprogramma .

#### **2. De maatregelen die zijn getroffen om doelstellingen te realiseren (deelvraag c)**

De gemeente voert een veelheid van activiteiten uit. Deze activiteiten zijn onvoldoende op elkaar afgestemd. Het is niet mogelijk vast te stellen hoe ze concreet bijdragen aan de algemene doelstelling van het integratiebeleid. Het is niet na te gaan hoeveel geldelijke- en personele middelen de gemeente exact inzet op het realiseren van de activiteiten en het bereiken van de doelstelling.

Bestuurders geven aan dat integratiebeleid binnen de gemeente als urgent wordt aangemerkt. De Rekenkamercommissie vindt deze urgentie niet terug bij de vertaling in activiteiten, het sturen op resultaat en in de samenwerking met de doelgroepen. Deze urgentie is wel aanwezig bij de uitvoering van het veiligheidsbeleid. Dit raakt echter het integratiebeleid maar ten dele.

#### **3. De organisatie en uitvoering van beleid (deelvraag d)**

Binnen het gemeentelijk apparaat is geen zichtbare coördinatie en geen eenduidige sturing van de activiteiten op de vele beleidsterreinen die te maken hebben met integratie.



De Rekenkamer heeft geconstateerd dat bij de ambtelijke organisatie, maar ook bij de uitvoerende instanties, onvoldoende bekend is wat de gemeente wil bereiken. Uit het onderzoek blijkt een grote behoefte aan duidelijkheid. Bij de totstandkoming van het beleid was destijds slechts een beperkt aantal beleidsdisciplines betrokken.

Bij uitvoering van het integratiebeleid zijn meerdere organisaties betrokken. Eén aspect van het beleid is het vergroten van maatschappelijke participatie in de vorm van werk en stages. Behalve het ROC zijn er geen organisaties in beeld die een actieve rol spelen bij de realisering van die doelstelling.

Het is onvoldoende duidelijk welke doelen de gemeente wil bereiken bij de overlegvormen met allochtonen, waaronder de denktanks.

#### **4. De gemeentelijke sturing van de op integratie gerichte activiteiten (deelvraag e)**

De uitvoering van beleid ontbeert een duidelijke sturende rol van de gemeente. Er is weinig samenwerking op gemeentelijk niveau alsook tussen de gemeente, uitvoerende instanties en de doelgroepen.

De gemeente heeft geen systeem waarin periodiek wordt gemeten of er ontwikkelingen zijn waardoor het bestaande integratiebeleid of activiteiten moeten worden bijgestuurd. Ook ontbreekt een systeem waarbij inzichtelijk wordt gemaakt wat de resultaten zijn van de geleverde inspanningen en in welke mate die bijdragen aan het realiseren van de doelstellingen.

#### **5. Ervaring van de doelgroepen (deelvraag f)**

Meerdere doelgroepen ervaren onvoldoende serieuze aandacht van de gemeente als het gaat om het participeren bij het totstandkomen van integratiebeleid en de uitvoeringsmaatregelen daarvan.

### **8.2. Aanbevelingen**

Op basis van de bevindingen en conclusies komt de Rekenkamercommissie tot de volgende aanbevelingen:

#### **1. Formuleer in het nieuw te maken beleid een duidelijke visie op integratie en neem daarin heldere en meetbare doelstellingen op.**

Toelichting: Ontwikkel een duidelijke visie op integratiebeleid. Vertaal de integratiedoelstellingen in de verschillende programma's. Geef daarbij prioriteiten aan en leg een heldere relatie tussen activiteiten en beleidsdoelen.

#### **2. Laat burgers actief participeren bij het ontwikkelen van integratiebeleid en de daaruit voortvloeiende activiteiten. Richt daarvoor een onafhankelijke adviescommissie in.**

Toelichting: Integratie is een zaak voor iedereen. Een onafhankelijke commissie met mandaat kan de gemeente gevraagd en ongevraagd adviseren over het beleid en uitvoering met betrekking tot integratie. Stel een adviescommissie samen uit de allochtone en autochtone bevolking. Dit versterkt de betrokkenheid bij het beleid en vergroot de dialoog en toenadering tussen de gemeente, allochtone en autochtone burgers.

### **3. Pas ketenbenadering toe bij het realiseren van specifieke doelstellingen**

Toelichting: Bij het integratiebeleid is, naast de gemeente, een groot aantal partijen betrokken. Al deze organisaties zijn verantwoordelijk voor onderdelen van de integratie. Zij vormen gezamenlijk de schakels van de keten. Om de keten goed te laten functioneren is coördinatie essentieel. Samenwerking en onderlinge afstemming zijn noodzakelijke randvoorwaarden. Deze ketenbenadering kan door de gemeente worden uitgebouwd en versterkt.

### **4. Draag zorg voor een heldere afstemming binnen de gemeentelijke organisatie en bevorder een regie en centrale aansturing op de uitvoering van activiteiten.**

Toelichting: Om het scala van activiteiten die een relatie hebben met het integratie op elkaar af te stemmen is een coördinatie noodzakelijk. Binnen de gemeentelijke organisatie kunnen op bestuurlijk en operationeel niveau afspraken worden gemaakt over een (organisatie)structuur waarin regie, centrale aansturing en bewaking worden geregeld.

### **5. Maak duidelijke afspraken met de uitvoeringsinstanties over de doelstellingen en geef inzicht in de (achterliggende) visie en beleidsdoelen in een meerjarig perspectief.**

Toelichting: Zorg dat je als gemeente niet alleen stuurt op cijfers en meetbare resultaten, maar ook actief in gesprek gaat met de uitvoerende instanties over de inhoud van beleid en signalen en actuele maatschappelijke ontwikkelingen.

### **6. Zorg voor een gemeentelijk personeelsbestand met meer allochtonen.**

Toelichting: In het bestuursconvenant 2006-2010 is aangekondigd dat wordt gestreefd naar een personeelsbestand dat een meer evenwichtige afspiegeling is van de verhouding allochtoon - autochtoon in de gemeente. Maak dit voornemen concreet en geef een tijdpad en een meetbaar doel daarvoor aan.

### **7. Stimuleer een actievere rol naar de werkgevers voor het verkrijgen van stageplaatsen en werkplekken voor allochtonen en onderzoek of er incentives zijn te vinden om dit te versterken.**

Toelichting: Bij het realiseren van integratiedoelstellingen met betrekking tot participatie in het arbeidsproces kunnen werkgevers en instanties die voor werk zorgen actief worden benaderd. Initieer als gemeente netwerkwerkbijeenkomsten voor bedrijven, stimuleer of initieer verrassende samenwerkingsverbanden die leiden tot meer stage- en/of werkervaringsplaatsen.

### **8. Faciliteer een betere toerusting van allochtone zelforganisaties.**

Toelichting: Allochtone organisaties kunnen beter worden toegerust voor het besturen van de vereniging. De organisaties kunnen door middel van advisering of deskundigheidsbevordering worden ondersteund. Onderzoek de concrete mogelijkheden daarvoor. Evalueer daarbij de doeltreffendheid van het subsidiebeleid voor wat betreft het toekennen van waarderingssubsidies.

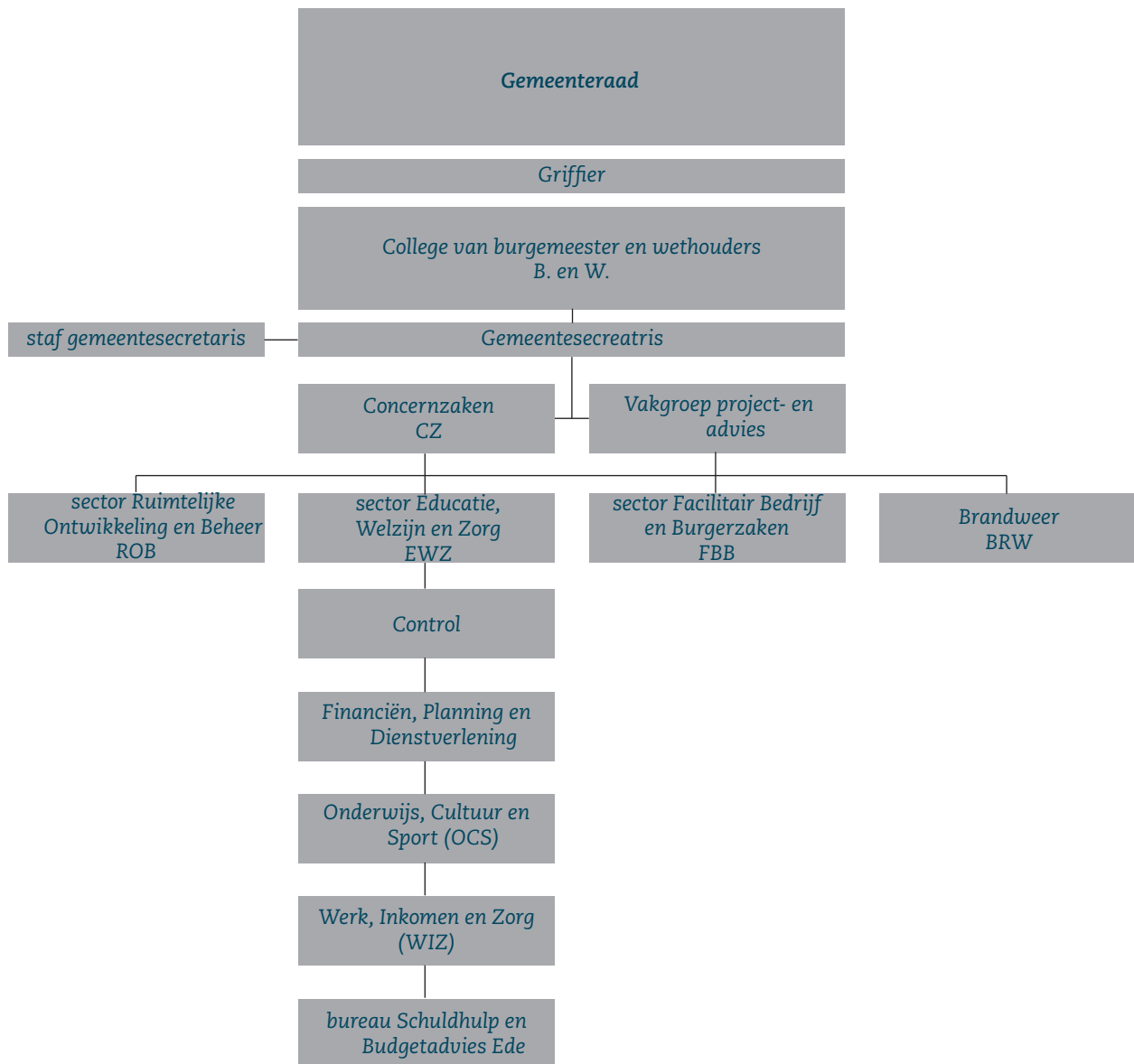
### **9. Meet periodiek de ontwikkelingen van de lokale integratie**

Toelichting: Om zicht te krijgen op knelpunten, resultaten van ingezet beleid en dergelijke is het noodzakelijk periodiek zicht te krijgen op de ontwikkelingen en de stand van zaken. Er zijn bij andere gemeenten voorbeelden te vinden hoe integratie periodiek gemeten kan worden.



# Bijlagen

## Organigram gemeente Ede



# Lijst geïnterviewden

## Startgesprekken

1. bestuurlijk : wethouder Mw. A. Jonker
2. ambtelijk : directie EWZ, dhr. F. Dreschler en F. Dimmendaal

## Interviews

1. Sector Ruimtelijke Ontwikkeling en Beheer,  
Hoofdafdeling Ontwikkeling  
Afdeling ruimtelijk en economisch beleid : Mw. H. Heesmans
2. Sector Concernzaken  
Afdeling Algemene en Juridische Zaken : Dhr. R. Lotte, Mw. M. Gantvoort
3. Sector Concernzaken  
Afdeling Personeel en Organisatie : Dhr. H. de Rijke
4. Sector Concernzaken  
Afdeling Communicatie : Dhr. M. Pellikaan
5. Sector Educatie, Welzijn en Zorg  
Hoofdafdeling Onderwijs, Cultuur en Sport : Mw. I. Legtenberg, Mw. C. Keemink en Mw. C. Duteweerd
6. Sector Educatie, Welzijn en Zorg  
Hoofdafdeling Onderwijs, Cultuur en Sport : Dhr. J. van den Hoef
7. Sector Educatie, Welzijn en Zorg  
Hoofdafdeling Onderwijs, Cultuur en Sport : Dhr. F. Dimmendaal, Mw. W. Schurink en Mw. C. ten Den
8. Sector Educatie, Welzijn en Zorg  
Hoofdafdeling Werk, Inkomen en Zorg : Mw. N. Weigergangs, Mw. L. Kaptein
9. Sector Educatie, Welzijn en Zorg  
Stafafdeling FPD &  
Hoofdafdeling Werk, Inkomen en Zorg : Dhr. H. Jansen  
Dhr. H. Geerink, Dhr. R. Lugtenberg
10. College burgemeester en wethouders : Dhr. R.C. Robbertsen
11. College burgemeester en wethouders : Dhr. S. Van der Pol
12. College burgemeester en wethouders : Dhr. R. Kremers
13. ROC / A 12 : Dhr. B.H.T. Roodink, Dhr. A. de Bruin en W. de Vos
14. Irshad adviesgroep : Dhr. H. El Ghoutti
15. Opella Maatschappelijk werk Veluwe Alert : Mw. R. Brouwer, Dhr. W. Scholten
16. Welstede Welzijnsgroep : Dhr. P.J.J. Elferink
17. Vluchtelingenwerk Midden Gelderland : Mw. H. van de Weerd, Mw. A. van Dooren
18. Kruiswerk West-Veluwe (sector welzijn ouderen) : Dhr. P. van Zanten
19. Politie Gelderland Midden (Unit Midden) : Dhr. J. Stans

## Bijeenkomsten doelgroepen

1. Denktanks integratiebeleid
2. Migrantenorganisaties

# Vragenlijst met oplegger

Beste medewerk(st)er van de gemeente Ede,

De Rekenkamercommissie start een onderzoek naar het integratiebeleid van de gemeente Ede. De commissie wil onderzoeken hoe dit beleid er in samenhang uit ziet, wat de doelstellingen zijn en welke maatregelen de gemeente heeft getroffen om de uitvoering ervan mogelijk te maken. Ook wil de commissie weten hoe de organisatie is geregeld en wat de uitkomsten zijn van het beleid. Het onderzoek wordt in 2 fasen uitgevoerd. De eerste fase bestaat uit een brede verkenning waarbij de activiteiten op het gebied van integratie in kaart worden gebracht. In de tweede fase vindt een verdieping en een afbakening plaats van de onderzoeksvraag.

Bij de beleidsverkenning maakt de commissie gebruik van gemeentelijke documenten, nota's en dergelijke. Daarnaast wil de commissie via een vragenlijst informatie verzamelen over activiteiten op het gebied van integratiebeleid. Dit richt zich op de periode 2001 t/m 2005. Hiervoor wordt uw medewerking gevraagd. Bijgaand treft u een vragenlijst aan. Daarin staan de vragen over: Wat wordt uitgevoerd (welke activiteiten)? Wat kost het? Wie voert het uit? Wat is het beleidskader? Wat zijn de raakvlakken met andere activiteiten?

Wij vragen u zo goed mogelijk in kaart te brengen bij welke activiteiten u betrokken bent. Afhankelijk daarvan duurt het invullen van de vragenlijst ongeveer 30 tot 45 minuten. De Rekenkamercommissie stelt het op prijs als u de ingevulde vragenlijst (bij voorkeur digitaal) binnen 2 weken (uiterlijk 3 april) retour stuurt aan mw. Willy Schurink, medewerkster allochtonenbeleid bij de sector EWZ. Mevrouw Schurink fungeert binnen EWZ als contactpersoon voor de Rekenkamercommissie.

## **Wat verstaan we onder integratiebeleid?**

Integratie is een breed begrip. Een algemene definitie luidt:

- een gelijke juridische positie en gelijkwaardige deelname op sociaal-economisch terrein;
- kennis van de Nederlandse taal;
- respecteren van gangbare waarden, normen en gedragspatronen.

De gemeente Ede voert meerdere activiteiten uit gericht op de integratie van allochtonen (nota's uit 1993 en 1998, update in 2001 en beleidsvoorstellen voor 2006). Vanaf 1998 is dit geen specifiek doelgroepenbeleid meer. Integratie wordt vooral verwoord als participatie, het actief meedoen aan de Edese samenleving. De integratie van allochtonen is opgenomen in algemeen beleid en alleen doelgroepgericht wanneer het gaat om het bestrijden van specifieke achterstanden. Subsidies worden alleen verstrekt als uitvoeringsorganisaties kunnen aantonen dat activiteiten leiden tot participatie aan de samenleving.

## **Producten en activiteiten op het gebied van integratie**

Uitgangspunt voor het onderzoek door de Rekenkamercommissie zijn de programma's en producten die vallen binnen de sector EWZ. De commissie wil de inventarisatie van activiteiten zo compleet mogelijk houden. De vragen in het onderzoek zijn gericht op de programmaplannen, de producten en hun onderlinge verbanden. Wilt u andere activiteiten toevoegen die volgens u ook onder integratiebeleid vallen, dan is dat uiteraard mogelijk.

## **Vragenlijst integratiebeleid gemeente Ede**

In de vragenlijst staan activiteiten op het gebied van integratiebeleid centraal.

De activiteiten maken onderdeel uit van een van de gemeentelijke beleids- programma's en vallen onder een product. Een product kan meerdere activiteiten bevatten. Uitgangspunt bij de inventarisatie zijn de bestaande programma's en producten.

Programma Producten		
	Activiteiten	
1.	Worden er binnen de ...activiteiten uitgevoerd in relatie tot integratie? Zo ja, welke activiteit(en)?	
2.	Betreft het (een) structurele of incidentele activiteit(en)?	
3.	Is/zijn de activiteit(en) op een specifieke doelgroep gericht? Zo ja, welke?	
4.	Is de uitvoering van de activiteit(en) wettelijk verplicht? Zo ja, zorgt de gemeente voor een specifieke invulling, gericht op integratie?	
	Middelen	
5.	Zijn er reguliere gemeentelijke middelen beschikbaar? Zo ja, hoeveel?	
6.	Wordt voor de activiteit(en) een financiële bijdrage verleend door het Rijk of Provincie? Zo ja, hoeveel?	

Programma Producten		
	Organisatie	
7.	Welke afdeling (organisatieonderdeel) is verantwoordelijk voor beleidsvoorbereiding?	
8.	Op welke manier vindt samenwerking plaats met andere (beleids)afdelingen of sectoren?	
9.	Wordt de uitvoering uitbesteed aan derden en zo ja aan welke organisatie(s)?	
	Beleidskader	
10.	Zijn er beleidsdoelen vastgesteld voor de activiteit(en)? Zo ja, hoe luiden die?	
11.	Weet u welke afspraken zijn vastgelegd over evaluatie van de doelen en door wie?	
	Raakvlakken	
12.	Welke raakvlakken zijn er met andere activiteiten en programma's?	
	Overig	
13.	Zijn er zaken die u wilt noemen en die niet in de vragenlijst behandeld zijn? Noem ze hier of maak gebruik van een bijlage.	



# Waarderingssubsidies

## AANDACHTSGROEPENSUBSIDIE 2005

Waarderingssubsidies 2005.

Beschikbaar budget 2005: € 36.978,00.

	2005 in €	2003/2004 in €	2e helft 2004 x 2 in €
Marokkaanse vereniging	6.354,00	7.354,00	8.621,00
Turkse vereniging	10.880,00	13.002,00	17.280,00
Stichting Dillagi	580,00	1.267,00	450,00
Somalische Vereniging	3.233,00	2.579,00	1.833,00
Marokkaanse vrouwencommissie	2.975,00	Geen subsidie aangevraagd	2.176,66
Vereniging van Afrikaanse vrouwen	3.625,00	1.417,00	4.925,00
POEGE In overleg is besloten te zoeken naar een alternatief voor POEGE. Daarom wordt dit jaar geen subsidie afgegeven maar worden de middelen voornamelijk gereserveerd voor het alternatief.	Reserveren: 8.913,00	7.233,00	5.413,00 (exclusief Ede Mondiaal ad 3.500,00)
Totaal	36.560,00	32.852,00	40.689,66 (excl. Ede Mondiaal ad 3.500,00)

# Bevolking naar etniciteit

## Bevolking gemeente Ede naar etniciteit \*, per 1 januari 2006

Land	Aantal
Allochtonen westerse landen	7.451
EU-landen	2.906
Indonesië	3.533
Overig	1.012
Allochtonen niet-westerse landen	7.462
Turkije	1.992
Marokko	2.328
Suriname	583
Ned. Antillen + Aruba	271
Overig	2.288
de grootste vier groepen:	
• Vietnam	212
• Irak	206
• Afghanistan	201
• China	184
Nederland (autochtonen)	92.140
<b>Totaal</b>	<b>107.053</b>

\* Definitie CBS: iemand is allochtoon als ten minste een ouder in het buitenland is geboren.



